

واکاوای شاخص‌های مؤثر بر ارتقای شادی در فضای کار اشتراکی

سیده مریم مجتبوی*

۱. دکترای تخصصی، استادیار گروه معماری، مؤسسه آموزش عالی فردوس، مشهد، ایران.
mojtabavi_m@yahoo.com

یگانه پوست چینیان**

۲. دانشجوی کارشناسی ارشد معماری داخلی، گروه معماری، مؤسسه آموزش عالی فردوس، مشهد، ایران.

y.poustchiyan@ferdowsmashhad.ac.ir

تاریخ دریافت مقاله: ۱۴۰۲/۱۷/۰۹

تاریخ پذیرش مقاله: ۱۴۰۲/۱۲/۰۷

صفحه ۴۷-۲۶

چکیده

بیان مسئله: فضاهای کار اشتراکی در دهه‌های اخیر به‌عنوان یکی از پدیده‌های مهم در جهان کار و کسب‌وکارها برجسته شده‌اند. این فضاها، مکانی هستند که افراد با تنوعی از زمینه‌ها و شغل‌ها، از کارآفرینان گرفته تا کارمندان شرکت‌های نوپا و تیم‌های کوچک، برای انجام فعالیت‌های خود و به اشتراک گذاشتن منابع از فضاهای مشترک استفاده می‌کنند. در این محیط‌ها، مفهوم شادی به‌عنوان عاملی که می‌تواند تأثیر بسزایی بر بهبود کیفیت کار و رضایت شغلی داشته باشد، حائز اهمیت است. در مقابل عدم وجود فضای کار شاد می‌تواند به مشکلات متعددی در محیط کاری منجر شود: این شرایط ممکن است باعث کاهش انگیزه و انرژی کارکنان شود که به تبع آن، کارکنان احساس خستگی جسمی و روانی (سندرم فرسودگی شغلی) می‌کنند و به‌سرعت از انگیزه و حوصله کاری خود از دست می‌دهند.

هدف پژوهش: اهداف پژوهش حاضر عبارت‌اند از:

- شناسایی نقش شادی در فضای کار اشتراکی

- واکاوای مؤلفه‌های شادی در فضای کار اشتراکی (اتوپیک، کوون و هلند پارک)

سؤال پژوهش: در راستای دستیابی به اهداف، سؤالات زیر مطرح می‌گردد:

نقش مؤلفه‌های شادی در فضای کار اشتراکی چیست؟

چه راهکارهایی جهت طراحی فضای کار اشتراکی شاد وجود دارد؟

روش پژوهش: جمع‌آوری داده‌ها به‌وسیله تحلیل مطالعات نمونه‌های موفق از فضاهای کار اشتراکی و تطبیق آن‌ها با شاخصه‌های معماری شاد انجام شده است.

نتیجه‌گیری: یافته‌ها حاکی از آن است مؤلفه‌های شادی در فضای کار اشتراکی شامل: نور، راحتی، کنترل، تعلق، زیبایی‌شناسی، فعالیت و طبیعت است که به‌عنوان یک عامل افزایش اثربخشی و رضایت کارکنان شناخته می‌شوند. مؤلفه‌های شادی در معماری فضای کار اشتراکی نقش مهمی ایفا می‌کنند و به طراحان این فضاها امکان می‌دهند تا محیطی را ایجاد کنند که بر افزایش کیفیت زندگی کاری و افزایش بهره‌وری تأثیرگذار باشد... به‌طورکلی، توجه به مؤلفه‌های شادی در طراحی فضاهای کار اشتراکی، باعث بهبود اتمسفر کلان فضا و افزایش سطح راحتی و شادی برای کارکنان می‌شود. نتایج بررسی نمونه‌های موردی حاکی از آن است که: در هلند پارک نسبت به کوون و اتوپیک توجه بیشتری به مؤلفه‌های شادی شده است. هلند پارک با استفاده از مفهوم معماری باز و شفاف، فضاهای باز و سبز و استفاده از مصالح اکولوژیک، تلاش کرده است تا یک محیط کاری دوستانه و شاد را ایجاد کند.

کلمات کلیدی: فضای کار، فضای کار اشتراکی، معماری شاد، مؤلفه‌های معماری شاد



■■■ Article Research Original

 10.30508/fhja.2024.2021547.1178

Exploring the Key Indicators Influencing the Enhancement of Happiness in Coworking Spaces

Seyyedeh Maryam Mojtabavi*¹

1. Ph.D., Assistant Professor, Department of Architecture, Ferdows Higher Education Institute, Mashhad, Iran.

Yeganeh Poustchiniyan**²

2. M.A. student in Interior Architecture, Department of Architecture, Ferdows Higher Education Institute, Mashhad, Iran.

Received: 29/01/2024

Accepted: 26/02/2024

Page 27-47

Abstract

Problem Statement: The relationship between architecture and happiness is a significant topic, as designers and architects can contribute to creating more pleasant environments for everyone. From strategies to improve mental health in coworking spaces to ways architecture can help prevent cognitive decline, understanding the potential impact of environmental neuroscience and the methods it applies in architecture is an essential skill for our profession. Burnout syndrome is a professional phenomenon caused by chronic workplace stress and emotional tension, increasingly affecting professionals every day. This syndrome is directly linked to individuals' daily work life, not only in terms of job functions but also the physical environment. On average, we spend one-third of our day in work environments, so it is no surprise that these spaces significantly affect our mental health (Channon, 2018, p. 3).

After an intense period of remote work during 2020, people are now returning to coworking spaces. These spaces offer an excellent alternative for escaping the home environment and creating distinct zones for various life functions—a much-needed change after a year of isolation. Coworking spaces have become increasingly attractive to individuals and companies due to their numerous benefits. They provide greater flexibility, allowing individuals to work in different locations without spatial constraints. This spatial flexibility enables people to choose work environments that suit their needs and circumstances. Additionally, coworking spaces can help reduce office rental and equipment costs, offering a smarter and more cost-effective alternative to traditional work environments (Bareicheva, 2024, p. 6).

Moreover, happiness in coworking spaces can lead to improved job satisfaction. Individuals working in a cheerful and friendly environment usually report higher job satisfaction. This can reduce stress and enhance morale and motivation, ultimately improving the quality of work life. Burnout syndrome is a psychological and physical condition caused by persistent stress and high pressure in the workplace. Those affected may feel a decline in their abilities and motivation for daily tasks.

Research Objectives: The objectives of this research are as follows:

To identify the role of happiness in coworking spaces.

To explore the components of happiness in coworking spaces (Utopic, Cowan, and Holland Park).

Research Questions: In line with the research objectives, the following questions are posed: What is the role of happiness components in coworking spaces?

What are the design strategies for creating joyful coworking spaces?

Research Methodology: The method adopted in this research is descriptive-analytical. In the first stage, theoretical foundations such as the definition of coworking space, the concept of happiness, and its components are addressed. In the analytical section, a case study approach is used to examine and analyze three coworking spaces abroad. Aspects such as comfort, nature, control, activity, aesthetics, environmental psychology, and lighting are considered significant. In the final stage, the case studies are compared with one another. The data analysis results are then compiled, and strategies for enhancing happiness in coworking spaces are presented.

Research Steps: Reviewing the evolution of workspaces and defining coworking space
Defining happiness and its components in coworking spaces

Developing a conceptual model

Analyzing selected case studies

Comparing the case studies

Proposing strategies for improving happiness in coworking spaces

Conclusion: Today, coworking spaces are being increasingly adopted as a new work model. This phenomenon is attractive and beneficial for several reasons. First, coworking spaces provide a flexible and dynamic environment in which individuals can work freely. These spaces allow for easy communication among coworkers and the sharing of experiences and knowledge. Second, coworking spaces significantly reduce rental and related workplace costs, allowing employers to minimize fixed expenses and make the best use of available resources.

In general, increased solidarity, knowledge sharing, flexibility, and cost reduction are among the reasons why individuals and companies turn to coworking spaces. Happiness in the workplace plays a crucial role and has broad effects on individuals' morale and performance. As positive and pleasant interactions increase, so does the sense of happiness and satisfaction. This happiness can boost motivation, initiative, and

creativity, ultimately improving the performance and effectiveness of teams and organizations. A work environment, despite facing professional ups and downs, can foster professional growth and strengthen interpersonal connections by cultivating a joyful and friendly atmosphere. This approach improves personal relationships, reduces stress, and increases job satisfaction, ultimately adding value to the organization. Happiness in architecture is recognized not only as a personal emotion but also as a powerful design tool. Architects, by considering psychological and human aspects in their designs, can create spaces that evoke feelings of joy and vitality. The use of light, color, and harmonious forms in buildings can help generate these positive emotions. Moreover, integrating open and green spaces into architectural design provides calm and lively environments.

In conclusion, to create happiness in coworking spaces, all components of happiness must be employed. These components enable the user to design a cheerful space tailored to the user's needs.

Keywords: Workplace, Coworking Space, Joyful Architecture, Components of Joyful Architecture

References

- Abdullahzadeh Fard, A., & Shamsaldini, A. (2019). The role of neighborhood environmental quality in the mental health of residents (case study of Seng Siah neighborhood, Shiraz metropolis). *Danesh Shahrsazi Magazine*, 4(2), 95–114.
- Alatalo, E., Leino, H., & Jokinen, A. (2024). Heterotopic diversity of coworking spaces: Providing adaptive capacity for cities.
- Amir Mazaheri, A. M., & Fakharian, M. (2015). The role of social capital in the happiness of young people (a case study of students of the Faculty of Psychology and Social Sciences, Tehran Center). *Sociological Studies*, 9(33), 7–24.
- Bareicheva, M. A., Kubina, E. A., & Stepanova, N. R. (2024). Summer coworking as an element of a comfortable urban environment. *E3S Web of Conferences*, 474.
- Channon, B. (2018). *Happy by design*. British Library Cataloguing-in-Publication Data. W&G Baird, Great Britain.
- Cheah, S., & Ho, Y.-P. (2019). Coworking and sustainable business model innovation in young firms. *Sustainability*, 11, 2959.

- Dehkhoda, A. A. (1994). *Dehkhoda dictionary* (Vol. 1). Under the supervision of Shahidi, J., Moin, M., Written by: Haqit, A. R.
- Duval, C. L., Charles, K. E., & Veitch, J. A. (2002). Open-plan office density and environmental satisfaction. *IRC Research Report*, RR-150.
- Farzadpur, A., & Kayani, M. (2018). Comparison of some environmental components affecting standard dimensions in office spaces, comparison of Iran's standard with some examples from developed countries. *Letter of Architecture and Urban Planning, Utopia*, 20, 69–81.
- Gandini, A. (2015). The rise of coworking spaces: A literature review. *Ephemera: Theory and Politics in Organizations*, 15(1), 93–205.
- Habtour, R. (2016). *Designing happiness: Architecture and urban design for joy and well-being* (Master's thesis).
- Irandoost, M. H. (2021). *Happiness and sadness from the perspective of Islam*. Ismailian Publications.
- Irvani, M. R. (2011). Investigating the effect of happiness programs on reducing depression in Isfahan citizens. *Journal of Epistemological Studies in Islamic University*, 15(2), 64–83.
- Koramaz, E. K., & Ozturk, E. (2019). Coworking spaces and urban quality of life in Istanbul. In *REAL CORP 2019: Is This the Real World? Proceedings of the 24th International Conference on Urban Development, Regional Planning and Information Society* (pp. 183–190).
- Lukman, Y. A., Ekomadyo, A. S., & Wibowo, A. S. (2018). Assembling the past and the future of the city through designing coworking facilities. *The 4th PlanoCosmo International Conference*.
- Mohammadi Rad, M. (2011). Investigating socio-economic factors affecting happiness and the relationship with labor productivity. *Master's thesis, Razi University of Kermanshah*.
- Nenonen, S., Gersberg, N. (2006). Multidisciplinary workplace research. CEM, Facility Services Research, *Helsinki University of Technology*.
- Oldenberg, R. (1989). *The great good place*. New York: Paragon House.
- Petermans, A., & Nuyts, E. (2016). Happiness in place and space: Exploring the contribution of architecture and interior architecture to happiness. *10th International Conference on Design & Emotion: Celebration & Contemplation*.
- Safavi Moghadam, S. M., Noghani Dekht Bahmani, M., & Mazloun Khorasani, M. (2014). Investigating the child-friendly city and children's sense of happiness in Mashhad. *Social Sciences of Ferdowsi University of Mashhad*, 12(1), 143–165.
- Semane, S. W. (2019). The effectiveness of emotional intelligence training on hope and happiness among high school students in Tehran. *New Ideas of Psychology Quarterly*, 6(10), 1–9.
- Spinuzzi, C. (2012). Working alone together: Coworking as emergent collaborative activity. *Journal of Business and Technical Communication*, 26, 399–440.
- Tavasli, G. (2002). *Sociology of work and occupation*. The Organization of Studying and Compiling Humanities Books of the University. Tehran.
- Voos, J. (2009). Revisiting office space standard. *Cambridge, Ontario: Haworth Whitepaper*.
- Wale Memud, M., & Tabibi, B. (2023). Effective design of coworking spaces to improve users' experience in Lagos State, Nigeria. *Art and Design Review*, 11, 80–103.
- Yammiyavar, A. P. (2022). *Design for happiness in a transition space* (Master Graduation Project Thesis).
- Yildirim, K., Akalin-Baskaya, A., & Celebi, M. (2007). The effects of window proximity, partition height, and gender on perception of open-plan office. *Journal of Environmental Psychology*.

مقدمه و بیان مسئله

رابطه بین معماری و شادی موضوع مهمی است، زیرا طراحان و معماران می‌توانند در ایجاد محیطی لذت‌بخش‌تر برای همه سهمیم باشند. از استراتژی‌هایی برای افزایش سلامت روان در فضاهای کاری مشترک گرفته تا روش‌هایی که معماری می‌تواند به جلوگیری از زوال شناختی کمک کند، درک تأثیر بالقوه علوم اعصاب محیطی و روش‌هایی که آن‌ها در معماری به کار می‌برند، یک مهارت ضروری برای حرفه ما است. در واقع سندرم فرسودگی شغلی یک پدیده شغلی ناشی از استرس مزمن در محل کار و تنش عاطفی است و هر روز بر افراد حرفه‌ای بیشتر و بیشتر تأثیر گذاشته است. این سندرم، مستقیماً با زندگی کاری روزانه هر فرد مرتبط است، نه تنها با جنبه‌های عملیاتی شغل، بلکه با محیط فیزیکی. ما به طور متوسط ۳/۱ از روز خود را در محیط‌های کاری می‌گذرانیم، بنابراین جای تعجب نیست که آن‌ها به طور قابل توجهی بر سلامت روان ما تأثیر می‌گذارند (Channon, 2018:3).

پس از یک دوره فعالیت شدید دفترخانه در طول سال ۲۰۲۰، اکنون مردم در حال بازگشت به محل کار مشترک هستند. این فضاها یک جایگزین عالی برای فرار از محیط خانگی و ایجاد مکان‌های جداگانه برای هر عملکرد زندگی ما هستند، یک تغییر بسیار مورد نیاز پس از یک سال انزوا. فضاهای کار اشتراکی امروزه به دلیل مزایای فراوانی جذابیت زیادی برای افراد و شرکت‌ها دارند. این فضاها انعطاف بیشتری را برای افراد فراهم می‌کنند، زیرا به آن‌ها اجازه می‌دهند که بدون محدودیت مکانی، در مکان‌های مختلف کار کنند. این انعطاف مکانی به افراد کمک می‌کند تا بر اساس نیازها و شرایط خود، محیط کاری

مناسب را انتخاب کنند. همچنین، استفاده از این فضاها می‌تواند به کاهش هزینه‌های مربوط به اجاره و تجهیزات دفتری کمک کند، این فضاها به عنوان یک جایگزین هوشمندانه و با هزینه کمتر برای محیط کاری ارائه می‌شوند (Bareicheva, 2024: 6). در کنار این‌ها، شادی در فضای کار اشتراکی می‌تواند بهبود رضایت شغلی را به همراه داشته باشد. افرادی که در یک محیط شاد و دوستانه کار می‌کنند، معمولاً احساس رضایت شغلی بیشتری دارند. این امر می‌تواند منجر به کاهش استرس و افزایش روحیه و انگیزه برای حضور در محیط کار شود که در نهایت بهبود کیفیت زندگی شغلی افراد را ایجاد می‌کند. سندرم فرسودگی شغلی یک وضعیت روان‌شناختی و فیزیکی است که ناشی از استرس مداوم و فشارهای زیاد در محیط کاری است. افرادی که به این سندرم دچار می‌شوند، ممکن است احساس کنند که توانایی‌ها و انگیزه‌هایشان برای انجام کارهای روزانه کاهش یافته است. سه شاخه اصلی سندرم فرسودگی شغلی شامل خستگی عاطفی^۱، بی‌انگیزگی^۲ و کاهش عملکرد شخصی^۳ است. خستگی عاطفی به احساس خستگی عمیق و ناتوانی در مدیریت احساسات ارتباطی اشاره دارد، بی‌انگیزگی نشانگر رفتارهای بی‌توجه و بی‌علاقه نسبت به کار و همکاران است و کاهش عملکرد شخصی به کاهش احساس موفقیت و ارضای شغلی در انجام وظایف کاری اشاره دارد. این وضعیت می‌تواند اثرات منفی بر روی عملکرد شغلی، روابط اجتماعی و حتی سلامت فیزیکی و روانی افراد داشته باشد، بنابراین شناخت و مدیریت این وضعیت از اهمیت بالایی برخوردار است. در مقابل محیط کاری می‌تواند به طور مستقیم بر سندرم فرسودگی شغلی تأثیر بگذارد؛ بنابراین، ایجاد محیط کاری

- 1- Emotional Exhaustion
- 2- Depersonalization
- 3- Personal Accomplishment

کار اشتراکی، به یکی از نیازهای حال حاضر مبدل شده است؛ اما باین حال تاکنون هیچ‌گونه پژوهش دقیقی در ارتباط با نقش شادی در فضاهای کار اشتراکی صورت نگرفته است. اغلب پژوهش‌های انجام‌شده مربوط به تعریف و بررسی فضای کار اشتراکی بوده است. در ادامه به بررسی نمونه‌ای از آن‌ها می‌پردازیم:

کرم غریبی (۱۳۹۹) در مقاله‌ای با عنوان «اثر بخشی آموزش هوش هیجانی بر امید و شادی در بین دانش‌آموزان مقطع متوسطه شهر تهران» بیان کردند: افرادی که هوش هیجانی بالاتری دارند در مقابل تنیدگی، سازش یافته عمل می‌کنند. آن‌ها ضمن اینکه به رویدادهای زندگی خوش بین هستند، با دیگران روابط صمیمی دارند و سعی می‌کنند خلق خود را تنظیم کنند و این باعث شادی آن‌ها می‌شود.

ایروانی (۱۳۹۹) در مقاله‌ای با عنوان «بررسی تأثیر برنامه‌های شادی‌آفرین بر کاهش افسردگی شهروندان ساکن شهر اصفهان» اذعان دارد: شاد بودن می‌تواند یکی از بزرگ‌ترین مبارزات ما در زندگی در صحنه زندگی باشد، از آنجایی که انسان افکار و اندیشه خود را برمی‌گزیند. الزاماً تعیین‌کننده میزان شادی‌های خویش است.

امیرمظاهری و فخاریان (۱۳۹۵) در مقاله‌ای با عنوان «نقش سرمایه اجتماعی در شادی جوانان، مورد مطالعه دانشجویان دانشکده روان‌شناسی و علوم اجتماعی تهران مرکز» اذعان داشته‌اند: شاد بودن یکی از ضروریات زندگی انسان است که نه تنها بر روی سلامتی و طول عمر انسان تأثیر دارد؛ بلکه به او انگیزه شرکت در فعالیت‌های اجتماعی را می‌دهد و عملکرد او را نیز بهبود می‌بخشد.

صفوی مقدم و همکاران (۱۳۹۴) در مقاله‌ای با عنوان «بررسی شهر دوستدار کودک و احساس شادی کودکان در شهر مشهد» به نتایج ذیل دست یافته‌اند: متغیر امنیت، برخورداری از امکانات و خدمات شهری احساس شادی را بهبود می‌بخشد.

آلاتالو^۱ (۲۰۲۴) در مقاله‌ای با عنوان «تنوع هتروتوپیک فضاهای کار اشتراکی برای شهرها» اذعان دارد: فضاهای کار اشتراکی از سال ۲۰۱۰ تا ۲۰۱۸. به اوج خود رسید. ظرفیت سازگاری فردی برای سازگاری با فضای کار اشتراکی از جمله

شاد و ایجاد فضای کاری سازنده می‌تواند از بروز این سندرم جلوگیری کند و به بهبود رضایت شغلی و کارایی کارمندان کمک کند.

اهداف پژوهش حاضر عبارت‌اند از:

- شناسایی نقش شادی در فضای کار اشتراکی
- واکاوی مؤلفه‌های شادی در فضای کار اشتراکی (اتوپیک، کوون و هلند پارک)
در راستای دستیابی به اهداف، سؤالات زیر مطرح می‌گردد:
نقش مؤلفه‌های شادی در فضای کار اشتراکی چیست؟
چه راهکارهایی جهت طراحی فضای کار اشتراکی شاد وجود دارد؟

روش تحقیق

روش اتخاذ شده در این پژوهش، توصیفی - تحلیلی می‌باشد. در گام اول به موضوع و مبانی نظری همچون: تعریف فضای کار اشتراکی، تعریف شادی و مؤلفه‌های آن پرداخته شد. در بخش تحلیلی، مطالعه موردی شامل بررسی و تحلیل ۳ نمونه فضای کار اشتراکی در خارج کشور از لحاظ راحتی، طبیعت، کنترل، فعالیت، زیبایی‌شناسی، روان‌شناسی محیط و نور حائز اهمیت بودند، می‌باشد. در گام آخر به بررسی و مقایسه نمونه‌های مورد مطالعه با یکدیگر پرداخته شده است. سپس نتایج به دست آمده از تجزیه و تحلیل داده‌ها گردآوری کرده و راهکارهایی جهت افزایش شادی در فضای کار اشتراکی ارائه شده است. مراحل پژوهش به شرح زیر است:

- ۱- سیر تحولات فضای کاری و تعریف فضای کار اشتراکی
- ۲- تعریف شادی و مؤلفه‌های آن در فضای کار اشتراکی
- ۳- رسیدن به مدل مفهومی
- ۴- بررسی نمونه‌های مورد مطالعه
- ۵- مقایسه نمونه‌های مورد مطالعه
- ۶- ارائه راهکار جهت ارتقای شادی در فضای کار اشتراکی

پیشینه تحقیق

مطالعه در مورد فضای کار اشتراکی یکی از موضوعات مهم مورد توجه معماران امروزی است. امروزه با توجه به گسترش کسب‌وکارهای اینترنتی (استارت‌آپ‌ها و فریلنسرها) فضای

1- Alatalo

2- Heterotopic diversity of coworking spaces: Providing adaptive capacity for cities

شیوه‌های جدید طراحی فضای کار اشتراکی است.

باتوجه به دیدگاه باریچوا^۱ (۲۰۲۴) در مقاله‌ای با عنوان «فضای کار اشتراکی تابستانی به عنوان عنصری از محیط شهری راحت^۲» به نتایج این که فضای کار اشتراکی یک قالب نسبتاً جدید، اما در عین حال کاملاً محبوب از فضای عمومی در شهرها است. فضای کار اشتراکی با وجود قابلیت‌های مهندسی برای کار تمام‌عیار با یک پارک متفاوت است. به عنوان مثال، این شامل دسترسی به اینترنت و پشتیبانی فنی برای دستگاه‌های الکترونیکی دست یافته‌اند.

لاکمن^۳ (۲۰۱۸) در مقاله‌ای با عنوان «جمع‌آوری و گذشته و آینده شهر از طریق فضای کار اشتراکی^۴» اذعان داشته‌اند: فضای کار مشترک، نوع جدیدی از فضای کاری است که در نتیجه نیازها پدید آمده است. جامعه امروزی. زمانی می‌تواند روابط سودمند متقابل را شکل دهد که ساختمان قدیمی خوبی باشد مناسب برای اجرای عملکرد خود به عنوان یک فضای کار اشتراکی برای کلاس خلاق. ایده این است که جمع‌آوری گذشته (استفاده از یک ساختمان قدیمی به عنوان محل کار) و آینده (توسعه اقتصاد خلاق) از طریق طراحی امکانات همکاری. شبیه‌سازی طراحی انجام شده در این مطالعه از نظریه «محل سوم» ری اولدنبرگ و همچنین رویکرد تطبیقی استفاده شده است.

باتوجه به دیدگاه ویل ممود^۵ (۲۰۲۳) در مقاله‌ای با عنوان «طراحی مؤثر فضای کار اشتراکی به بهبود تجربه کاربران نیجریه^۶» فضای کار اشتراکی به طور فزاینده‌ای به روش ترجیحی برای کار در سطح جهانی تبدیل شده است. مهم‌ترین نتیجه از پرسش‌نامه‌ها این بود که کاربران به شدت در فضا نیاز به تعامل دارند و دیگر عامل مهم آسایش حرارتی موجود است تا به بهره‌وری کارکنان کمک کنند.

یامیاور^۷ (۲۰۲۲) در مقاله‌ای با عنوان «طراحی برای شادی در یک فضای انتقال^۸» شادی را این‌گونه تعریف می‌کند: احساسات مثبت بیشتر از احساسات منفی آن‌ها در حالی که درگیر فعالیت‌هایی هستند که تعادل را برقرار می‌کنند، به حالت جریان می‌رسند.

بن چنون^۹ (۲۰۱۸) در کتابی با عنوان «طراحی برای شادی^{۱۰}» مؤلفه‌های شادی بخش را به هفت دسته تقسیم کرده که عبارت‌اند از: نور، راحتی، طبیعت، زیبایی‌شناسی، روان‌شناسی، فعالیت و کنترل.

پیترمنز^{۱۱} (۲۰۱۶) در مقاله‌ای با عنوان «شادی در مکان: معماری و معماری داخلی تا شادی^{۱۲}» "خوشبختی" یا "خوشحالی" را یکی از مهم‌ترین نیازهای بشر دانست. اگرچه هدف نهایی، برای هر انسانی. در حال مطالعه شادی بسیار مهم، مرتبط و به موقع است. به دلایل متعدد اولاً به نظر می‌رسد نیاز جامعه به تمرکز بر رفاه و شادی است.

استیونز^{۱۳} (۲۰۱۴) در مقاله‌ای با عنوان «تبدیل کردن شادی در معماری داخلی^{۱۴}» مؤلفه‌های شادی را به هفت عامل: مراقبت، استقلال، تحریک حواس، یادآوری خاطرات، مهارت اجتماعی، چالش‌برانگیزی و توانمندسازی فضا معرفی کرد.

در ارتباط با موضوع نقش شادی در فضای کار اشتراکی، پژوهش فارسی یافت نشد و در منابع لاتین، پژوهش‌های محدودی به موضوع فضای کار اشتراکی پرداخته‌اند. لازم به ذکر است که هیچ‌کدام از پژوهش‌های صورت‌گرفته نقش شادی در فضای کار اشتراکی را مورد بررسی قرار نداده‌اند، لذا این تحقیق باتکیه بر مطالعات کتابخانه‌ای و میدانی به بررسی نقش شادی، در فضای کار اشتراکی و همچنین واکاوی مؤلفه‌های شادی فضای کار اشتراکی... پرداخته است.

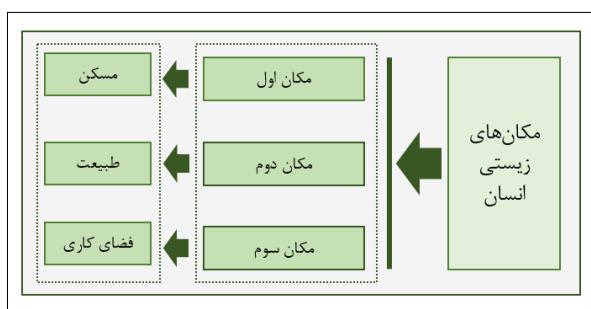
- 1- Bareicheva
- 2- Summer coworking as an element of a comfortable urban environment
- 3- Lukman
- 4- Assembling the Past and the Future of the City through Designing Coworking Facilities
- 5- Wale Memud
- 6- Effective Design of Coworking Spaces to Improve Users' Experience in Lagos State, Nigeria
- 7- Yammiyavar
- 8- DESIGN FOR HAPPINESS IN A TRANSITION SPACE
- 9- BEN channon
- 10- Happy by design
- 11- Petermans
- 12- Happiness in place and space: Exploring the contribution of architecture and interior architecture to happiness
- 13- Stevens
- 14- Converting happiness theory into (interior) architectural design missions

زیست انسان (مکان سوم)

مکان سوم^۱ از دیدگاه الدنبرگ^۲ یک مفهوم مهم در روان‌شناسی و روان‌کاوی است که توسط روان‌درمانگران معروف، کارل گوستاو یونگ^۳ و روان‌شناسان دیگر مطرح شده است (Oldenburg, 1999). مفهوم مکان سوم در واقع به معنای یک فضای اجتماعی یا محیطی غیر از مکان‌های اصلی زندگی انسان مانند خانه (مکان اول) و طبیعت (مکان دوم) و محل کار (مکان سوم) است. این مفهوم بر روی اهمیت و نقش مکان‌هایی مانند کافه‌ها، کافی‌شاپ‌ها، کتابخانه‌ها، پارک‌ها، مراکز مذهبی و فضاهای کاری تمرکز دارد که افراد به طور معمول در آنجا بدون فشارهای اجتماعی می‌توانند زمان بگذرانند، ارتباطات اجتماعی برقرار کنند و با دیگران ارتباط برقرار کنند. الدنبرگ در توضیح مکان سوم، بر تأثیر این امکانات بر جوامع و روابط اجتماعی تأکید می‌کند. او با ارائه این مفهوم، اهمیت فضاهای غیررسمی و آزاد برای افراد را برای پیدایش ارتباطات اجتماعی مؤثر و تعاملات فرهنگی تأکید کرده است. به‌عنوان مثال، کافه‌ها و فضاهای کاری می‌توانند محیط‌هایی باشند که افراد از تفریح، تبادل نظر، مطالعه، گفت‌وگو و ارتباط با دیگران بهره‌مند شوند (Oldenburg, 1999). مفهوم مکان سوم نشان می‌دهد که وجود این فضاها برای جوامع انسانی بسیار حائز اهمیت است و نقش مهمی در تعاملات اجتماعی و روحیه اجتماعی افراد دارد.

طبق مطالعات انجام‌شده شرایط فیزیکی یک فضا بر متصرفین آن تأثیر می‌گذارد و یکی از عوامل تعیین‌کننده میزان این تأثیرگذاری، مدت زمانی است که در آن فضا صرف می‌شود. با در نظر گرفتن ساعات بیداری، افرادی که کار می‌کنند حدود ۵۰ درصد زمان زندگی خود را در محل کار، جایی که شرایط فیزیکی داخلی آن بر افکار، ادراک و عملکرد آن‌ها تأثیر می‌گذارد سپری می‌کنند (عبدالله زاده و همکاران، ۲۰۱۳۹۹). در واقع انسان در طول دوره زندگی خود غالباً با سه نوع فضا در ارتباط است که هر کدام از آن‌ها به نحوی پاسخگوی نیاز آن‌هاست. در دیاگرام شماره ۱ به بررسی این

سه فضا پرداخته شده است. در نهایت فضای کاری یکی از عوامل مهم در زندگی انسان است که تأثیر گسترده‌ای بر جوانب مختلف زندگی اجتماعی، روانی و فیزیکی افراد دارد. این فضا نه تنها به‌عنوان مکانی برای انجام وظایف حرفه‌ای عمل می‌کند، بلکه به‌عنوان یک محیط اجتماعی و تعاملی یعنی همان مکان سوم نیز شناخته می‌شود.



دیاگرام شماره ۱: مکان‌های زیستی انسان منبع: نگارندگان برگرفته از اولدنبورگ

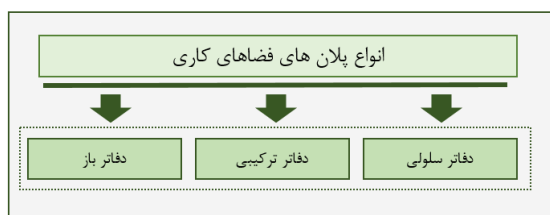
Diagram 1: Human Living Spaces
Source: Authors, adapted from Oldenburg

کار

در لغت‌نامه دهخدا تعریف کار عبارت است از: آنچه از شخص یا چیزی صادر گردد و آنچه شخص خود را بدان مشغول سازد. فعل، عمل و کردار که الفاظ دیگرش عمل، فعل و شغل است (دهخدا). یکی دیگر از تعاریفی که می‌توان برای این واژه ارائه کرد این است که: کار مجموعه اعمالی است که انسان به کمک مغز، دست، ابزار و ماشین‌ها برای استفاده عملی از ماده روی آن انجام می‌دهد و این اعمال نیز متقابلاً بر انسان اثر می‌گذارد و او را تغییر می‌دهد (توسلی، ۱۳۸۱، ۱۴). در واقع کار به‌عنوان یک جنبه اساسی و حیاتی در زندگی انسان مورد توجه قرار می‌گیرد و به فعالیت‌هایی اطلاق می‌شود که به‌منظور تولید یا ارائه خدمات باهدف کسب درآمد یا ارتقاء سطح زندگی انسان انجام می‌شود. این تعریف برگرفته از بُعد اقتصادی کار است، اما کار در ابعاد گسترده‌تری نیز در نظر گرفته می‌شود. به‌عنوان یک فعالیت اجتماعی، کار تأثیرات بسزایی در تشکیل هویت فردی، ارتباطات اجتماعی و تعاملات میان افراد دارد. از دیدگاه روان‌شناسی، کار ممکن است منبع احساس بهبود و تحقق خود در فرد باشد؛

- 1- Third Place
- 2- Ray oilenburg
- 3- Carl jung

پیش از این هم گفتیم مطالعات مربوط به تکوین فضاهای اداری گونه‌های مختلفی از چیدمان‌ها و تقسیم‌بندی فضایی را برای فضاهای کاری بیان کرده‌اند که در یک نگاه جامع و با توجه به چیدمان دیوارها، مبلمان و عناصر و به‌طور کلی عوامل مؤثر بر ادراک و رضایت کارکنان، دسته‌بندی دیگری هم برای فضاهای کاری می‌توان ارائه داد که شامل: ۱- دفاتر سلولی ۲- دفاتر باز ۳- دفاتر ترکیبی (Nenonen & Geresberg, 2005).



دیاگرام شماره ۳: تقسیم‌بندی فضای کاری منبع: نگارندگان

Diagram 3: Classification of Workspaces
Source: Authors

پلان‌های کاملاً باز: پلان‌های کاملاً باز یا پلان باز بسیار وسیع، اقیانوسی از کارمندان هستند. این ساختمان‌ها با عمق بسیار زیاد و تعداد زیاد در این نوع فضاها میزهای کار بدون استفاده از پارتیشن و تنها با استفاده از چیدمان مبلمان حوزه‌های کاری و نوع فعالیت را مشخص می‌کنند (Duval & et al, 2002).

فضاهای باز اداری پارتیشن‌بندی شده: اهمیت پارتیشن‌ها در اداره کارمندان و ارتفاع آن‌ها در تحقیقات بسیاری نشان داده شده است. ارتفاع و نوع پارتیشن‌ها از نظر حفظ حریم دید یا حفظ حریم صوتی در هنگام کار، محصوریت کارمندان و همچنین میزان نور عبوری از آن‌ها، حائز اهمیت می‌باشد. (Yildirim & et al, 2007) تراکم فضای کار و پیوند آن با طراحی پلان به‌صورت چیدمان باز یا بسته که پیش‌تر تعریف گردید از جمله مواردی است که طراح باید به عواقب آن بر افراد واقف باشد. این عواقب در حیطه روان‌شناسی محیط قابل بررسی است.

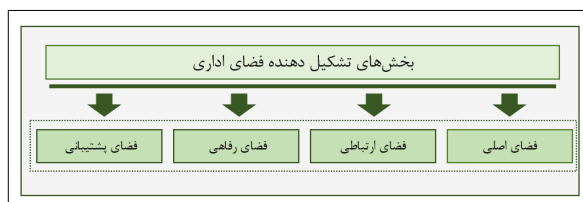
دفاتر سلولی: این دفاتر دارای ایستگاه‌های کاری تکیه‌گاه هستند که با دیوارهای جداکننده از همدیگر جدا شده‌اند. این طراحی به کارمندان امکان حفظ حریم شخصی را می‌دهد در حالی که همچنان ارتباط با همکاران خود دارند (Dikin, 2015).

فضای کار اشتراکی اغلب جزو دفاتر ترکیبی محسوب

بنابراین، کار به‌عنوان یک زمینه گسترده و چندبعدی، نه‌تنها جهت تأمین نیازهای اقتصادی بلکه به‌عنوان یک جنبه مهم از زندگی اجتماعی و فردی انسان‌ها در نظر گرفته می‌شود. در واقع کار از نظر مکان به دودسته: فضای کار اداری و کار آزاد فعال در محل تقسیم می‌شود.

کار اداری

در واقع به فضایی که در آن افراد مشغول به کار باهدفی معین در جهت رفع نیاز هستند فضای کاری گفته می‌شود و تحت عنوان فضاهای کاری اداری، مشاغل آزاد یا به‌صورت دورکاری و فریلنسر در بخش‌های متنوع دسته‌بندی می‌شود (VOOS, 2009). در واقع فضاهای اداری چنانچه به‌گونه‌ای حساب شده و مؤثر طراحی و اجرا گردد، علاوه بر بهبود کارایی و بهره‌وری منجر به ایجاد انگیزه، نشاط و سهولت روابط کاری در میان کارمندان خواهد شد (فرزاد پور و کیانی، ۱۳۹۸، ۸۲). فضاهای کاری اداری از بخش‌های مختلفی تشکیل شده است در دیاگرام شماره ۲ به شناخت و دسته‌بندی این فضاها پرداخته شده است.



دیاگرام شماره ۲: بخش‌های فضای اداری، منبع: نگارندگان برگرفته از دفتر امور فنی و تدوین معیارها، ۱۳۷۷

Diagram 2: Components of Office Space
Source: Authors, adapted from the Office of Technical Affairs and Standards Compilation, 1998

الگوی چیدمان فضا در فضاهای اداری بر چیدمان افراد در نحوه تقسیم‌بندی فضاها تأثیر بسزایی دارد و مسائلی همچون عملکرد، روش‌های مدیریتی، فرهنگ و منش یک شرکت در این زمینه اهمیت دارند. از این منظر دو نوع چیدمان را در طراحی فضاهای اداری بررسی خواهیم کرد: پلان بسته و پلان باز. فضاهای کاری مختلف نیازمند ایده‌های متفاوتی هستند. بعضی در مکان‌هایی با اتاقک‌های سلولی بهتر عمل می‌کنند و بعضی در یک فضای کاملاً انعطاف‌پذیر شکوفایی می‌شوند. در واقع در هر نمونه‌ای انتخاب باید سنجیده باشد و به‌خوبی درباره آن فکر شود (فرزاد پور و کیانی، ۱۳۹۸، ۸۱). همان‌گونه که از

دانست (Merkel, 2015: 121) در واقع فضاهای کار اشتراکی یک قالب نسبتاً جدید، اما در عین حال کاملاً محبوب از فضای عمومی در شهرها است. به عنوان مثال، این فضاها شامل دسترسی به اینترنت و پشتیبانی فنی برای دستگاه‌های الکترونیکی است. استفاده از مناطق کار مشترک بسیار متنوع است. این‌ها می‌توانند فضاهای کاری ساده برای استفاده فردی و همچنین فضاهایی برای کنفرانس‌ها، سمینارها، کلاس‌های کارشناسی ارشد و همچنین جلسات مختلف، جلسات و ارائه‌ها باشند (Bareicheva, 2023: 2). طراحی فضاهای کار اشتراکی اغلب مشابه طراحی اولیه محل کار است، اما افرادی که در آنجا مشغول به فعالیت هستند، به دلایلی از محیط شرکت‌ها فرار کرده‌اند و به دنبال مکان‌های منحصربه‌فردی برای کار هستند (Chean and Ho, 2019: 2). در واقع یکی از مهم‌ترین عواملی که معماران و طراحان به آن بی‌توجه‌اند شادی است. شادی امری فوق‌العاده مهمی است؛ اما اغلب نادیده گرفته می‌شود و همین امر می‌تواند موجب بروز مشکلاتی از قبیل فرار از محیط کار، سندرم فرسودگی شغلی و افسردگی شود (Channon, 2018: 3). اگر فضای کار اشتراکی شاد نباشد، می‌تواند منجر به مشکلات متعددی شود. ابتدا، این وضعیت می‌تواند بر کیفیت کار تأثیرگذار باشد؛ زیرا فردی که در یک محیط شاد و انگیزه‌بخش کار می‌کند، احتمالاً بهترین نتایج را خواهد گرفت. از طرف دیگر، فضای کار ناخوشایند می‌تواند باعث کاهش انگیزه و افت انگیزشی اعضای تیم شود که در نهایت به کاهش بهره‌وری کاری منجر می‌شود. عدم شادی در محیط کار ممکن است باعث افزایش استرس و فشار روحی شود و در نتیجه، سلامت روانی افراد تحت تأثیر قرار گیرد. همچنین، فرایندهای ارتباطی و همکاری ممکن است در فضای ناخوشایند کاهش یابد و این بازتاب منفی در پروژه‌ها و هماهنگی تیم داشته باشد؛ بنابراین، اهمیت ایجاد و حفظ فضای کار اشتراکی و شاد در ارتقاء عملکرد و رفاه اعضای تیم غیرقابل انکار است. شادی در فضای کار اشتراکی نقش بسیار مهمی ایفا می‌کند و تأثیرات مثبت زیادی بر عملکرد و هماهنگی تیم دارد. ابتدا، شادی باعث افزایش انگیزه و اشتیاق افراد به کار می‌شود. زمانی که اعضای تیم احساس می‌کنند که محیط کارشان دلپذیر و دوستانه

می‌شوند. این فضاها اغلب امکانات اشتراکی مانند میزهای کاری، اتاق جلسات، اینترنت و سایر امکانات را برای افراد و شرکت‌های مختلف فراهم می‌کنند. افراد مستقل، کارآفرینان و کارکنان شرکت‌های کوچک ممکن است از این فضاها برای کار به صورت مشترک استفاده کنند. این دسته از فضاها ترکیبی از اجزای دفاتر باز و تکیه‌گاه هستند و از امکانات اشتراکی جهت افزایش انعطاف‌پذیری و همکاری بین افراد بهره می‌برند.

فضای کار اشتراکی

درواقع کلمه coworking توسط برنارد دیکوون^۲ تصور شده و به این ایده اشاره دارد که می‌توان در یک فضای مشترک نسبت به سایرین متمایز کارکرد (Gandini, 2022). فضاهای کار اشتراکی به عنوان یک نوع از مکان‌های سوم، محیط‌هایی هستند که افراد از آن‌ها برای انجام کارهایشان به صورت مشترک و تعامل با دیگران استفاده می‌کنند. این فضاها عموماً شامل امکانات مانند ایستگاه‌های کاری مجهز، اینترنت پرسرعت، فضاهای اجتماعی و کنفرانس، امکانات آشپزخانه، فضاهای استراحت و موارد دیگر هستند که افراد می‌توانند به صورت اشتراکی از آن‌ها استفاده کنند (Lukman, 2018: 2). این فضاها برای کارآفرینان، آزادکاران، تیم‌های کوچک و حتی شرکت‌های بزرگ جذابیت دارند؛ زیرا امکان فعالیت در یک محیط انعطاف‌پذیر، ارتباط با افراد مختلف از زمینه‌های مختلف، تبادل ایده‌ها و همکاری را برای آن‌ها فراهم می‌کنند. این فضاها نه تنها امکان ارتباط اجتماعی را ترویج می‌کنند؛ بلکه بهبود تعاملات اجتماعی و حمایت از رشد حرفه‌ای افراد نیز ارائه می‌دهند. فضاهای کار اشتراکی را نمی‌توان تنها فضای کار اداری انعطاف‌پذیری تعریف کرد که برای افراد خلاق جامعه است. یکی از اهداف و شعارهای اصلی مجموعه‌های کار اشتراکی این است که ما همه با همکار می‌کنیم (Spinuzzi, 2012) در این فضای همکاری یک رویکرد جمعی مبتنی بر جامعه، برای سازمان‌دهی فعالیت‌های فرهنگی و خلاقانه است و در این فضا هر فعالیت باهدف ایجاد فضای مشارکتی و بهبود روابط اجتماعی انجام می‌شود؛ بنابراین فضاهای همکاری را می‌توان شکل جدیدی از زیرساخت‌های اجتماعی شهری

است، احتمال انجام وظایف باانگیزه بالاتری افزایش می‌یابد. همچنین، شادی به ترفندی برای کاهش استرس و افزایش رضایت شعف‌انگیز افراد تبدیل می‌شود. ایجاد یک فضای کار مثبت و پرانرژی باعث می‌شود که اعضا با احترام و تعامل مثبت با یکدیگر برخورد کنند و در نتیجه، افزایش هماهنگی و همکاری تیم را تسهیل می‌کند. به علاوه، شادی می‌تواند به عنوان یک عامل افزایشی در بهبود ارتباطات میان اعضای تیم و افزایش اعتماد متقابل عمل کند. در کل، فضای کار اشتراکی و شاد باعث بهبود عملکرد کلی تیم، افزایش خلاقیت و تشویق به موفقیت و رشد حرفه‌ای اعضا می‌شود.

شادی

در تعریف لفظی، شادی را «خوش‌دلی»، «شادمانی»، «آرامش» و مقابل اندوه و غم تعریف می‌کنند و معادل‌های آن را لغاتی همانند «بهجت»، «طرب»، «انبساط» و «فرح» دانسته‌اند. برخی فیلسوفان معتقدند، «شادی» همان «مطلوب» ماست و نیاز به تعریف ندارد و شادی را با علم حضوری در خود می‌یابیم و بدیهی است و به تعریف نظری نیاز نیست. باین حال تعاریفی از آن ارائه شده است. قدیمی‌ترین تعریف شادی از افلاطون است. وی سه بعد برای روح انسان قائل است که عبارت‌اند از: عقل، شهوت و خشم و برای هر کدام از آن‌ها، شادی خاصی قائل است (ایران‌دوست، ۲۱:۱۴۰۰). لغتنامه دهخدا شادی را شادی (حامص) شادمانی، خوشحالی، بهجت، بهجت، استبهاج، بشاشت، مسرت، نشاط و طرب معرفی کرده است (دهخدا). شادی یک حالت هیجانی و روحی است که با خوشحالی، لذت و احساس رضایت همراه است. این احساس معمولاً به وجود می‌آید زمانی که فرد احساس می‌کند که نیازهای وی برآورده شده‌اند و زندگی او پر از لحظات خوب و مثبت است. شادی می‌تواند از منابع گوناگونی نشأت بگیرد، از جمله داشتن روابط مثبت با دیگران، داشتن هدف‌ها و آرزوهای معنی‌دار، تجربه موفقیت‌های شخصی و حتی لحظات ساده و خنده‌دار در زندگی. این احساس مثبت نه تنها به فرد خودش بلکه به اطرافیان و جامعه اطراف او نیز انرژی مثبت و خوبی منتقل می‌کند و در کل، شادی یک جنبه مهم و اساسی از تجربه انسانی است (Habtour, 2016: 34). شاد بودن یکی

از ضروریات زندگی انسان است که نه تنها بر روی سلامتی و طول عمر انسان تأثیر دارد بلکه به او انگیزه شرکت در فعالیت‌های اجتماعی را می‌دهد و عملکرد او را نیز بهبود می‌بخشد. بر اساس نتایج پژوهش‌های انجام شده در زمینه خوشبختی و نشاط، از نظر ۵۰ درصد مردم احساس شادکامی و نشاط مهم‌ترین مسئله زندگی به شمار می‌رود. از سال ۲۰۰۰ به بعد در نگاه سازمان ملل برای تعیین سطح توسعه‌یافتگی کشورها متغیرهای نشاط، امید به آینده، خشنودی و رضایتمندی افراد جامعه نیز به عنوان یک متغیر کلیدی وارد محاسبات شده است. به این صورت که اگر مردم یک جامعه احساس نشاط، خشنودی و رضایتمندی نکنند نمی‌توان آن جامعه را توسعه یافته قلمداد کرد که این نشانه اهمیت شادی و نشاط می‌باشد (محمدی‌راد، ۱۳۹۱: ۳). در واقع رضایت و شادی مردم نشان می‌دهد که آن کشور توانسته رفاه و آرامش مورد نیاز را برای اعضای خود فراهم کند (مظاهری، ۱۳۹۵: ۸).

شادی به عنوان یک وضعیت روحی و احساسی، در لحظات و شرایط مختلف زندگی اتفاق می‌افتد. این احساس ممکن است در زمان و موقعیت‌های گوناگون پدید آید. برخی از مواقع شادی از تحقق آرزوها و دستیابی به اهداف مهم در زندگی ناشی می‌شود. همچنین، تجربه موفقیت در حوزه‌های مختلف مانند شغل‌ها، حرفه، یا روابط اجتماعی می‌تواند منجر به حالت شادی شود. لحظات خاص و خاطره‌انگیز، مثل لحظات خنده، دیدار با عزیزان، یا تجربه لذت‌بخش و هیجان‌انگیز نیز می‌توانند شادی را به همراه داشته باشند. همچنین، توازن در زندگی، احساس ارتباط و پذیرش نقاط ضعف نیز می‌توانند بر شادی تأثیرگذار باشند. به طور کلی، شادی در آن لحظه‌هایی رخ می‌دهد که احساس رضایت، خوشحالی و لذت به فرد نفس می‌کشد و زندگی او را از جنبه‌های مثبت ترتیب می‌دهد. معماری شاد، یک نوع طراحی معماری است که هدف آن ایجاد فضاهایی است که احساس شادی، خوشحالی و انرژی مثبت را در افراد ایجاد کند. در معماری، شادی می‌تواند از طریق مؤلفه‌های مختلفی بیان شود. در زیر، برخی از مؤلفه‌هایی که ممکن است به شادی در معماری کمک کنند.

مؤلفه‌های شادی

بن چنون^۱ در کتاب «طراحی خوشحال^۲» بیان می‌کند: که عناصر زیادی برای طراحی ساختمان وجود دارد که می‌تواند به طور کلی بر احساس شادی افراد در یک فضا تأثیر گذارد. این هفت عنصر اساسی طراحی شاد را تشکیل می‌دهند. (Channon, 2018:5). این هفت مؤلفه عبارت‌اند از: نور، راحتی، کنترل، طبیعت، زیبایی‌شناسی، فعالیت و تعلق می‌باشد. در دیاگرام شماره ۴ بر بررسی این مؤلفه‌ها پرداخت شده است.

۱- نور: نور طبیعی روز یکی از اساسی‌ترین انسان‌هاست نیاز دارد. تأثیر قابل توجه آن بر خوشبختی انسان و بر سلامت روانی ما از طریق تحقیقات و تحقیقات به خوبی ثابت شده است: به عنوان مثال، کارکنان در دفاتر بدون نور طبیعی روز نشان داده شده است که به طور متوسط ۴۶ دقیقه کمتر از همکاران در دفاتر با نور طبیعی بازدهی دارند. دریافت نور می‌تواند تأثیرات قابل توجهی بر روحیه ما داشته باشد، بهره‌وری و رفاه کلی هر چند نورپردازی مصنوعی در نحوه تقلید از نور پیشرفته‌تر می‌شود و موجب بالا رفتن ویتامین دی و ترشح هورمون شادی در بدن می‌شود (Channon, 2018: 7).

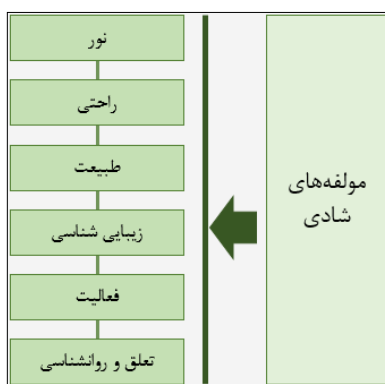
۲- راحتی: راحتی نقش حیاتی در کمک به ما برای آرامش و احساس آسایش و امنیت را ایفا می‌کند که همه این‌ها کلید خوشبختی و شادی هستند. در واقع راحتی شامل مبلمان و احساسی که از فضا دریافت می‌کنیم. این ایده آل، استدلال می‌کند که شادی از طریق حواس فعال به دست می‌آید (Channon, 2018: 27).

۳- کنترل: درک کنترل ارتباط نزدیکی با شادی ما دارد. مطالعات روانشناسی نشان داده است که اگر باور کنیم کنترل بیشتری داشته باشیم، ما احساس رضایت بیشتری می‌کنیم (همان: ۳۹).

۴- طبیعت: گذراندن زمان در طبیعت به صراحت نشان داده شده است شادی و سلامت روانی را بدون در نظر گرفتن عوامل دیگر که استرس را کاهش می‌دهد، بهبود می‌بخشد (همان: ۵۳).

۵- زیبایی‌شناسی: تأثیر زیبایی‌شناسی بر شادی پوشیده نیست. اینکه انسان‌ها از ترکیب رنگ‌ها، متریال‌ها و عرصه بندی صحیح احساس رضایت کنند می‌توان باعث

ترشح هورمون شادی شود. فرد شاد شود (همان: ۶۹).
۶- فعالیت: ورزش نیز تغییرات قابل توجهی در درون ایجاد می‌کند، مغز ما و می‌تواند تأثیر زیادی بر مغز ما داشته باشد. سلامت روان ورزش هورمون‌هایی را ترشح می‌کند که به نام اندورفین که گیرنده‌های مواد افیونی بدن را فعال می‌کند، خلق و خوی ما را بهبود می‌بخشد و درد را کاهش می‌دهد و همین امر موجب شادی می‌شود (همان: ۸۳).
۷- تعلق و روانشناسی: هر روز، خلق و خوی ما تحت تأثیر چیزهایی قرار می‌گیرد که ممکن است نداشته باشیم. حتی درک این‌ها می‌توانند چیزهایی باشند که ما کنترل کمی داریم بیشتر، مانند آب و هوا یا نحوه صحبت یک شخص با ما (همان: ۹۷).



دیاگرام شماره ۴: مؤلفه‌های شادی، منبع: نگارندگان

Diagram 4: Components of Happiness
Source: Authors

در واقع شادی ما می‌تواند؛ مانند احساسات دیگر بستگی به جنسیت، شخص و... داشته باشد. در نهایت شادی در فضای کار اشتراکی نقش مهمی دارد و تأثیرات بسیاری بر روی کارایی، رضایت شغلی و ارتباطات اجتماعی افراد دارد. در فضای کار اشتراکی، شادی می‌تواند به طور مستقیم به بهبود کارایی و انگیزه افراد کمک کند به صورت استفاده از نور، گیاه و... وجود یک محیط شاد و دوستانه در این فضاها باعث ایجاد انگیزه و افزایش انرژی مثبت در افراد می‌شود که بهبود کارایی و عملکرد شغلی را به همراه دارد.

علاوه بر این، شادی در فضای کار اشتراکی می‌تواند بهبود روابط اجتماعی را ترویج دهد. آگاهی از اهمیت شادی و لذت بردن از محیط کار، باعث افزایش همبستگی و ارتباطات قوی‌تر بین افراد می‌شود. این نوع محیط، افراد

1- Ben Channon
2- Happy by design

محیطی و در دسترس بودن محل اجتماعات. (Wale Memud, Tabibi, 2023: 85). در واقع ویژگی‌های طراحی شاد در فضای کار اشتراکی می‌تواند نقش اساسی در بهره‌وری کارکنان ایفا کند و موجب سلامت روان آن‌ها شود.

نمونه‌های مورد مطالعه

۱- فضای کار اشتراکی اتوپیک^۴ (تصویر شماره ۱) در سال ۲۰۱۶ به متره ۹۰۰ مترمربع توسط لزانگان چین چیلد^۵ در کشور اسپانیا در شهر مادرید طراحی و ساخته شد (Arch daily)



تصویر شماره ۱: فضای کار اشتراکی اتوپیک منبع: (Arch daily)

Figure 1: Utopic Coworking Space
Source: ArchDaily

فضای کار اشتراکی اتوپیک، فضای خلاق در جهت بهبود شادی کارکنان است. در واقع این فضای کار اشتراکی کمی بی‌خیال و شاد است و به دنبال تقویت پیوند بین طراحی و کاربران با استفاده از شگفتی است. در نهایت این فضا مفری است برای این‌که نسل جوان مادرید را متحول کند و آن را به پایتخت کارآفرینی خلاق تبدیل کند. این فضای کار اشتراکی یک پروژه طراحی داخلی است. کانسپت اصلی این مجموعه یک تجهیزات همه‌کاره است که می‌تواند به مکان دیگری منتقل شود با این حال سعی شده چیزی به یادماندنی ایجاد شود تا باعث خاطر انگیزی فضا شود (تصویر شماره ۲) (Arch daily).

را تشویق می‌کند تا به طور فعالانه در فعالیت‌های گروهی و تیمی شرکت کنند و با همکارانشان بهتر همکاری کنند.

شادی در فضای کاری اشتراکی

شادی در فضای کاری اشتراکی نقش بسیار مهمی ایفا می‌کند و به عنوان یک عامل افزایش اثربخشی و رضایت کارکنان شناخته می‌شود. در یک فضای کاری اشتراکی، احساس شادی و سرخوردگی در میان اعضای تیم می‌تواند ارتقاء فرهنگ سازمانی و ارتباطات بین افراد را تسهیل کند. شادی باعث ایجاد انگیزه بیشتر در کارکنان می‌شود و این انگیزه منجر به افزایش عملکرد و بهبود کارایی تیم می‌گردد. علاوه بر این، فضای کاری پر از شادی و انرژی مثبت، محیطی را برای توسعه همکاری و تعامل مثبت فراهم می‌کند که در نهایت به افزایش ابتکار و خلاقیت در حل مسائل و تولید ایده‌های نو منجر می‌شود. به طور کلی، حضور شادی در فضای کاری اشتراکی بهبود ارتباطات انسانی، افزایش سطح رضایت کارکنان و ایجاد یک فضای کاری پویا و مثبت را ترویج می‌کند (Channon, 2018: 100). با توجه به پنج ارزش اصلی که فضای کار اشتراکی را تعریف می‌کنند: همکاری، گشودگی، اجتماع، دسترسی و پایداری همان‌طور که توسط کویتکوسکی^۱ و باکزیدسکی^۲ ایجاد شد، طراحی فضایی شاد تأثیر فوق‌العاده‌ای بر دستیابی کاربران به این ارزش‌ها دارد (Cheah & ho, 2019: 6). طراحی آن در تلاش برای یافتن تعادلی بین فضای حرفه‌ای که بسیار انگیزشی، کارآمد و سازنده است و فضایی که از تعامل اجتماعی و سبک زندگی فوق‌برنامه حمایت می‌کند، یک معضل آرام ایجاد می‌کند (Koramaz & Ozturk, 2019). این مورد توسط گاندینی^۳ (۲۰۲۲) و همکاران پشتیبانی شد: که توضیح داد طراحی‌های شاد قرار است پارادوکسی فضاهای کار را در خود جای دهد. مهم‌ترین عاملی که در فضاهای کار اشتراک شاد باید در نظر گرفت: دسترسی بصری - مجاورت - نور و تهویه مهم‌ترین عواملی که باید به آن پرداخته شود دسترسی بصری / شنیداری، مجاورت / حریم خصوصی، موقعیت ساختمان، چیدمان و کارکرد فضاهای داخلی، در دسترس بودن امکانات ساختمانی، فضای نامناسب

1- kwiatkowski
2- buczyński
3- gandini
4- Co-working utopic
5- Izaskun Chinchilla



تصویر شماره ۴: فراوانی رنگ، فضای کار اشتراکی اتوپیک منبع: (Arch daily)
Figure 4: Color Frequency in Utopic Coworking Space
Source: ArchDaily



تصویر شماره ۲: پلان فضای کار اشتراکی اتوپیک منبع: (Arch daily)
Figure 2: Plan of Utopic Coworking Space
Source: ArchDaily

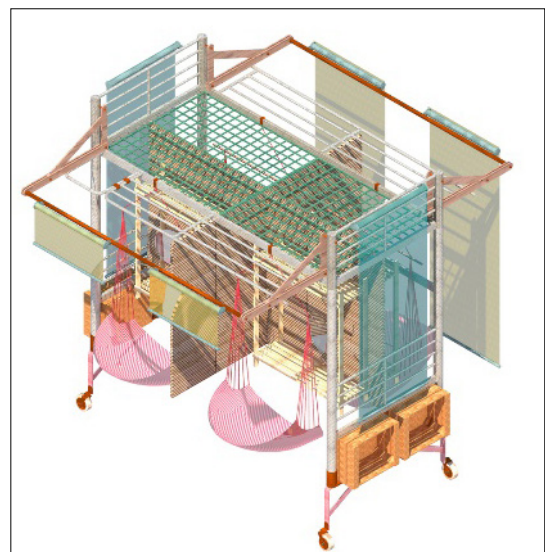
۲- فضای کار اشتراکی کوون^۱ (تصویر شماره ۵) در سال ۲۰۲۰ با متراژ ۱۶ هزار متر در سایت پل آمریکا^۲ توسط استودیو بی وی^۳ طراحی و ساخته شد (Arch daily).



تصویر شماره ۵: فضای کار اشتراکی کوون منبع: (Archdaily)
Figure 5: Cowan Coworking Space
Source: ArchDaily

فضای کار اشتراکی کوون برای زنان است و هدف از طراحی مکان اصلی آن‌ها در سنت پل، مینه سوتا، تبدیل یک فضای تاریک و تاریخی به فضایی روشن و گرم بود که توانمندسازی و شادی زنان را تشویق می‌کند و پایه‌ای قوی برای آینده ایجاد می‌کند. هدف از طراحی، شادی افرادی بود که در فضازندگی و کار می‌کنند و حال خوب را ایجاد می‌کردند. پذیرش و سالن باز از سقف‌های بلند، نور طبیعی و ویژگی‌های معماری غنی بهره می‌برند (تصویر شماره ۶) (Arch daily).

اصلاح و تبدیل مبلمان صنعتی و امروزی (تختخواب به میز، تخت دو طبقه به اتاق‌های اسکایپ...) یکی از مهم‌ترین کانسپت‌های این پروژه است. (تصویر شماره ۳) (Arch daily).

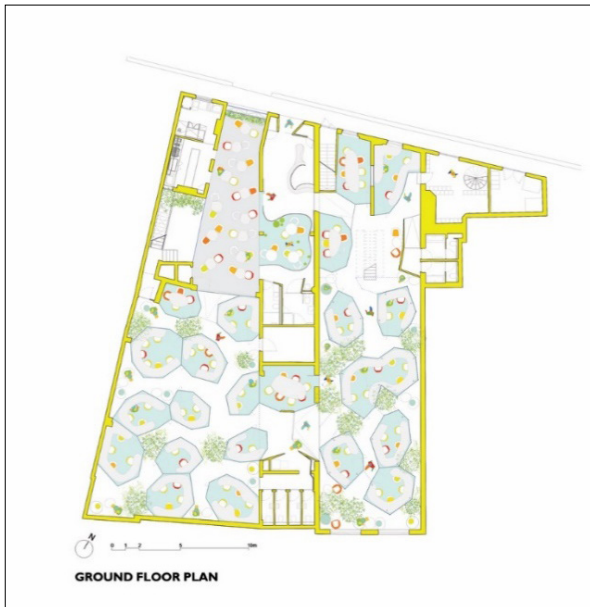


تصویر شماره ۳: مبلمان منبع: (Arch daily)
Figure 3: Furniture
Source: ArchDaily

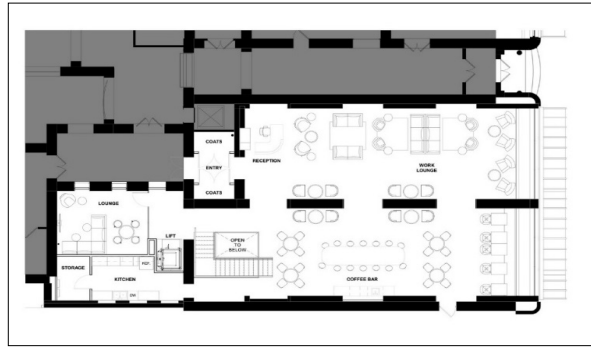
همچنین رنگ‌های زیادی را با استفاده از پارچه‌های مختلف، سرامیک، کاغذهای نقاشی شده معرفی شده که باعث شادی و حال خوب کارکنان می‌شود (تصویر شماره ۴) (Arch daily).

- 1- Coven Co-working Space
- 2- SAINT PAUL, UNITED STATES
- 3- Studio BV

گنجینه باستان‌شناسی مدرن نگهداری می‌کنیم (تصویر شماره ۸) (Arch daily).



تصویر شماره ۸: پلان فضای کار اشتراکی هلند پارک منبع: (Arch daily)
Figure 8: Plan of Holland Park Coworking Space
Source: ArchDaily



تصویر شماره ۶: پلان فضای کار اشتراکی کوون منبع: (Arch daily)
Figure 6: Plan of Cowan Coworking Space
Source: ArchDaily

۳- فضای کار اشتراکی هلند پارک^۱ (تصویر شماره ۷) در سال ۲۰۱۷ با متراژ ۱۱۲۸۰ در کشور انگلستان توسط سلگاسکانو^۲ طراحی و ساخته شد (Arch daily).



تصویر شماره ۷: فضای کار اشتراکی هلند پارک منبع: (Arch daily)
Figure 7: Holland Park Coworking Space
Source: ArchDaily

بحث

جهت شناسایی مؤلفه‌های شادی در نمونه‌های موردی در گام اول پژوهش، به مفهوم شادی و شناسایی مؤلفه‌های آن پرداخته، در گام بعد سه نمونه فضاهای کار اشتراکی موفق با رویکرد معماری شاد به‌عنوان نمونه موردی انتخاب و مورد بررسی قرار گرفتند. در گام آخر نیز مؤلفه‌های شادی در نمونه‌های مورد بررسی تحلیل شد. نمودار شماره ۵ به بررسی مؤلفه‌های شادی در فضای کار اشتراکی اشاره می‌کند، در واقع مؤلفه‌های شادی در فضای کار اشتراکی نقش اساسی را در جهت بهبود شادی کارکنان ایفا می‌کنند به‌طور مثال مؤلفه نور در فضای کار اشتراکی می‌تواند به شکل چشمگیری به افزایش شادی کارکنان کمک کند. به این صورت که اولین مؤلفه مهم، نور طبیعی است.

همه چیز در این ساختمان مربوط به مقیاس است. کوچک است؛ اما باشخصیتی قوی، مانند سیرک. هر عملی به‌اندازه دیگری مهم است، هیچ سلسله‌مراتبی وجود ندارد و تنها کارکردن با همدیگر چیزی منحصربه‌فرد ایجاد می‌کند. پله‌ها، نورگیرها، پل و درخت انگور که ریچارد راجرز خودش در حیاط کاشته است، قطعاتی از طراحی او هستند که به تاریخ ساختمان‌هایی اضافه شده‌اند که ما به‌عنوان

1- Holland Park
2- Selgascano

استفاده از راه‌پله شیشه‌ای با نوربالا ممکن است کارکنان را تشویق به بالا رفتن از آن کنند و موجب بالا رفتن جریان خون و در نهایت ترشح هورمون شادی می‌شود.

درواقع با ایجاد یک محیط کاری که توجه به توازن بین کار و زندگی فردی دارد، حس تعلق را بهبود می‌دهد. این امکان به کارکنان می‌دهد که وقت کافی برای خانواده و زندگی شخصی خود داشته باشند که این موضوع به افزایش رضایت و شادی آن‌ها کمک می‌کند.

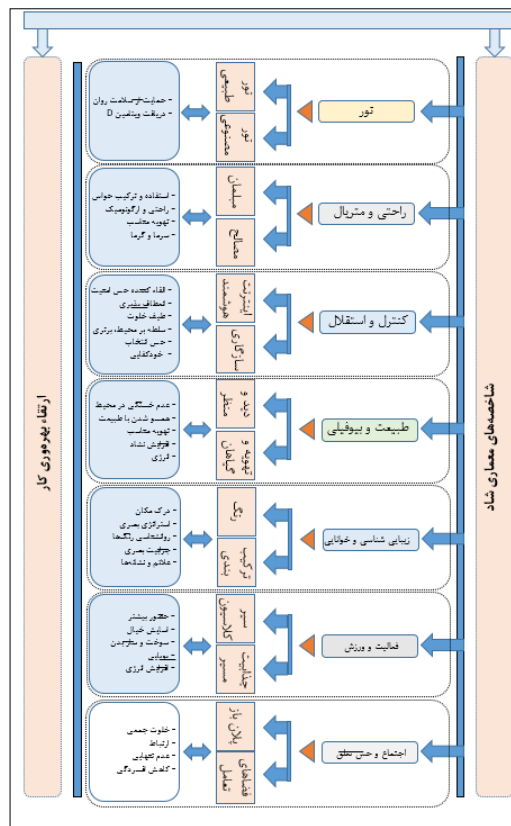
زیبایی‌شناسی نه تنها به جنبه‌های ظاهری محیط اشاره دارد؛ بلکه به ایجاد یک تجربه تأثیرگذار از نظر زیبایی و هنر در محیط کار می‌پردازد به طور مثال: انتخاب رنگ‌ها، مبلمان، تزیینات و طراحی داخلی با دقت و ذوق، حس زیبایی را در محیط کار ایجاد می‌کند. یک فضای زیبا و هماهنگ باعث افزایش انگیزه و حوصله کارکنان می‌شود. طراحی محیط زیبا می‌تواند به عنوان منبع الهام برای افراد عمل کند و احساس آرامش و شادی را تقویت کند.

امکان انتخاب و تعیین فضای کار توسط کارکنان می‌تواند حس کنترل را تقویت کند. این ممکن است شامل انتخاب مبلمان، تنظیم نور محیط و چیدمان فضا باشد. این امکان به کارکنان احساس ارتباط شخصی با محیط کار خود را می‌آموزد که می‌تواند به افزایش شادی آن‌ها کمک کند.

حضور عناصر طبیعی در محیط کار، مثل گل‌ها، گیاهان داخلی، آب‌نمک، چراغ‌های نور طبیعی و تزیینات با عناصر طبیعت، احساس آرامش و اتصال به محیط را تقویت می‌کند. این عناصر می‌توانند به عنوان منبع الهام و تجدید انرژی برای کارکنان عمل کنند و در نهایت به افزایش شادی و رضایت آن‌ها از محیط کار منجر شوند.

و در نهایت مؤلفه راحتی در فضای کار اشتراکی می‌تواند به طور معناداری به افزایش شادی کارکنان کمک کند. ابتدا، طراحی محیط کار به گونه‌ای که فضای راحت و آسان باشد، تأثیر مهمی در شادی افراد دارد. محیط کاری با مبلمان ارگونومیک و فراهم کردن فضاهای آزاد برای استراحت و تنوع در حرکت، به افراد امکان می‌دهد که راحتی فیزیکی خود را تضمین کنند و این امر می‌تواند به افزایش شادی و رضایت کارکنان منجر شود.

مؤلفه‌های شادی در فضای کار اشتراکی در نمونه‌های موردی از طریق ابزار مشاهده قرار گرفت که نتایج در قالب جدول شماره ۱ ارائه شده است:



دیاگرام شماره ۵: مؤلفه‌های معماری شاد. منبع: نگارندگان

Diagram 5: Architectural Components of Happiness
Source: Authors

حضور نور طبیعی در محیط کار، احساس تازگی و انرژی در کارکنان را تقویت می‌کند و می‌تواند بهبود کیفیت خواب و حالت روحی فرد را نیز تحت تأثیر قرار دهد. نور طبیعی همچنین به عنوان منبع ایجاد حس آرامش و طبیعت مستقیماً تأثیرگذار بر روحیه کارکنان دارد. مؤلفه دیگر مهم، نور مصنوعی است. استفاده از نور مناسب و موزون در محیط کار، بهبود تمرکز و کارایی کارکنان را فراهم می‌کند. انتخاب رنگ‌های نور مناسب نیز می‌تواند تأثیر مثبتی بر روحیه و احساس شادی داشته باشد. بهره‌گیری از نور گرم و رنگ‌های آرامش‌بخش می‌تواند احساس آرامش و دلپذیری را تقویت کرده و بر افزایش شادی کارکنان تأثیر بگذارد. در ادامه، ایجاد تنوع در منابع نوری نیز یک مؤلفه مهم است. تنوع در نوع نورها و منابع نوری می‌تواند جلب توجه و ایجاد یک فضای جذاب و دینامیک را ترویج کند. این تنوع ممکن است به کاهش خستگی چشمی و افزایش انگیزه کارکنان منجر شود.

مؤلفه فعالیت و پویایی در فضای کار اشتراکی می‌تواند کارکنان را به انجام فعالیت‌های پویا منجر کند به طور مثال

Table 1: Happiness Components Found in Case Studies-Source: Authors

تصویر	توضیحات	مؤلفه‌های شادی	نمونه موردی
 فضای کار اشتراکی اتوپیک، منبع (Arch daily)	استفاده از پنجره‌های سر تا سری	نور	فضای کار اشتراکی اتوپیک
 فضای کار اشتراکی کوون، منبع (Arch daily)	استفاده از سقف شیشه‌ای		فضای کار اشتراکی کوون
 فضای کار اشتراکی هلند پارک، منبع (Arch daily)	استفاده از پنجره سر تا سری و سقف شیشه‌ای		فضای کار اشتراکی هلند پارک
 فضای کار اشتراکی اتوپیک، منبع (Arch daily)	استفاده از انواع مبلمان‌های راحت و ارگونومیک	راحتی	فضای کار اشتراکی اتوپیک
 فضای کار اشتراکی کوون، منبع (Arch daily)			فضای کار اشتراکی کوون
 فضای کار اشتراکی هلند پارک، منبع (Arch daily)			فضای کار اشتراکی هلند پارک
 فضای کار اشتراکی اتوپیک، منبع (Arch daily)	تنوع فضاهای مختلف به منظور دادن حق انتخاب به کاربران	کنترل	فضای کار اشتراکی اتوپیک
-	-		فضای کار اشتراکی کوون
 فضای کار اشتراکی هلند پارک، منبع (Arch daily)	کنترل میزان شفافیت سقف و جداره‌ها		فضای کار اشتراکی هلند پارک
-	-	طبیعت	فضای کار اشتراکی اتوپیک
 فضای کار اشتراکی کوون، منبع (Arch daily)	استفاده از گیاه و مصالح طبیعی در فضا		فضای کار اشتراکی کوون
 فضای کار اشتراکی هلند پارک، منبع (Arch daily)	استفاده از درخت و گیاه در محیط		فضای کار اشتراکی هلند پارک

	استفاده از تنوع رنگی و مسلمان‌های مختلف	روان‌شناسی - حس تعلق	فضای کار اشتراکی اتوپیک
فضای کار اشتراکی اتوپیک، منبع (Arch daily)			
	ایجاد کنج‌های دنج دربرگیرنده طیف خلوت		فضای کار اشتراکی کوون
فضای کار اشتراکی کوون، منبع (Arch daily)			
	استفاده از فرم‌های سیال و طبیعت		فضای کار اشتراکی هلند پارک
فضای کار اشتراکی هلند پارک، منبع (Arch daily)			
	استفاده از رنگ‌های مختلف در مبلمان، کف، جداره و استفاده از پترن‌های مختلف در کف	زیبایی‌شناسی	فضای کار اشتراکی اتوپیک
فضای کار اشتراکی اتوپیک، منبع (Arch daily)			
	استفاده از نقاشی دیواری با رنگ‌های شاد، تناسب ابعاد		فضای کار اشتراکی کوون
فضای کار اشتراکی کوون، منبع (Arch daily)			
	استفاده از رنگ زرد، سبز و نمادها		فضای کار اشتراکی هلند پارک
فضای کار اشتراکی هلند پارک، منبع (Arch daily)			
	استفاده از فضاهای انعطاف‌پذیر و پویا	فعالیت و پویایی	فضای کار اشتراکی اتوپیک
فضای کار اشتراکی اتوپیک، منبع (Arch daily)			
	استفاده از پله با نورگیر		فضای کار اشتراکی کوون
فضای کار اشتراکی کوون، منبع (Arch daily)			
	استفاده از جدارهای سیال و پویا		فضای کار اشتراکی هلند پارک
فضای کار اشتراکی اتوپیک، منبع (Arch daily)			

استفاده کنند. در کل، افزایش همبستگی، اشتراک دانش، انعطاف‌پذیری و کاهش هزینه‌ها از جمله دلایلی هستند که امروزه شرکت‌ها و فردان به فضای کار اشتراکی روی می‌آورند. شادی در فضای کار نقش بسیار مهمی ایفا می‌کند و تأثیرات گسترده‌ای بر روحیه و عملکرد افراد در محیط کار دارد. آن قدر که ارتباطات مثبت و دل‌نشین در محیط کار تقویت می‌شوند، احساس شادی و رضایت افراد نیز افزایش می‌یابد. این شادی می‌تواند منجر به افزایش انگیزه، ابتکار و خلاقیت شود که در نهایت به بهبود عملکرد و اثربخشی کلی تیم و سازمان منجر می‌شود. فضای کاری که با فراز و نزولات زندگی کاری مواجه می‌شود، اما با حضور عناصر مثبت و مساعی برای ایجاد اتمسفر شاد و دوستانه، می‌تواند به رشد حرفه‌ای افراد و تقویت ارتباطات میان اعضای تیم کمک کند. این رویکرد بهبود ارتباطات شخصی، کاهش استرس و افزایش رضایت شغلی را به دنبال دارد که در نهایت به سازمان ارزشمندی افزوده خواهد کرد.

درواقع شادی در معماری نه تنها به عنوان یک احساس شخصی، بلکه به عنوان یک ابزار طراحی کلان و مؤثر نیز شناخته می‌شود. معماران، با در نظر گرفتن جنبه‌های روانی و انسانی در طراحی‌های خود، می‌توانند فضاهایی را ایجاد کنند که احساس شادی و سرزندگی را در فرد ایجاد کنند. استفاده از نور، رنگ و فرم‌های آراسته در ساختمان‌ها می‌تواند به ایجاد این احساسات مثبت کمک کند. علاوه بر این، ادغام فضاهای باز و سبز در طراحی معماری، محیط‌هایی آرامش‌بخش و شاداب را فراهم می‌کند. با توجه به بررسی نمونه‌های موردی در نهایت به منظور افزایش شادی در فضای کار اشتراکی می‌توان از راهکارهای موجود در جدول شماره ۲ به شرح زیر بهره برد:

یافته‌های موجود در جدول شماره ۱ نشان می‌دهد مؤلفه‌های شادی در فضای کار اشتراکی هلند پارک نسبت به دو فضای کار اشتراکی اتوپیک و کوون بیشتر رعایت شده است. در واقع در این فضا توجه بیشتری به طبیعت شده است به این صورت که طراحی هنری و شیب‌های زمین، فضاهای شفاف و طبیعی ایجاد کرده است که ارتباط مستقیم با محیط خارجی دارند و از نور طبیعی بهره می‌برند. این مجموعه فضاهای کاری، با ترکیب رنگ‌های جریانی و مواد طبیعی، یک احساس انرژی مثبت و شادی را القا می‌کند. طراحی معماری آن یک محیط متفاوت و دوستانه است که باعث ایجاد حس تعلق در کاربران می‌شود. استفاده از فرم‌های سیال و نورپردازی سیال باعث عدم خستگی و پویایی کاربران می‌شود و همین امر موجب افزایش بازدهی کاربران و عدم فرسودگی شغلی می‌شود.

نتیجه‌گیری

امروزه، استفاده از فضای کار اشتراکی به عنوان یک مدل کاری نوین در حال گسترش و توسعه است. این پدیده به دلیل چندین دلیل جذاب و مفید است. اولاً، فضای کار اشتراکی امکان ایجاد محیطی انعطاف‌پذیر و پویا را فراهم می‌کند که افراد می‌توانند در آن به صورت انعطاف‌پذیر کار کنند. این نوع فضا به افراد این امکان را می‌دهد که به راحتی با همکاران خود ارتباط برقرار کنند و تجربیات و دانش خود را به اشتراک بگذارند. ثانیاً، از نظر مالی نیز، استفاده از فضای کار اشتراکی اجاره و هزینه‌های مرتبط با مکان‌های کاری را به شدت کاهش می‌دهد. این مدل کاری به کارفرمایان این امکان را می‌دهد که هزینه‌های ثابت را کاهش داده و بهینه‌ترین نحو از منابع موجود

Table 2: Strategies for Creating a Happy Coworking Space

راهکار	مؤلفه‌های شادی	ردیف
۱- استفاده از پنجره‌ها با اندازه و جهت مناسب برای جلب نور خورشید به داخل فضا به منظور تأمین ویتامین دی. ۲- استفاده از سقف‌های شیشه‌ای یا نورگیرها به منظور افزایش نفوذ نور به داخل فضاها. ۳- طراحی دیوارها با تراکم کمتر و در صورت امکان از جنس شیشه یا سایر مواد نورپدید. ۴- ایجاد فضاهای باز و حیاط‌ها در داخل ساختمان برای افزایش تابش نور.	نور طبیعی	۱
۱- استفاده از لامپ‌ها و چراغ‌ها با رنگ نزدیک به نور طبیعی برای ایجاد حس طبیعی‌تر در محیط ۲- نصب سیستم‌های هوشمند کنترل نور برای تنظیم میزان نور در هر لحظه از روز. ۳- استفاده از سیستم‌های مناسب برای توزیع یکنواخت نور در تمامی نقاط فضا. ۴- انتخاب سیستم‌های خودکار کنترل نور که با توجه به نور طبیعی در محیط، نور مصنوعی را تنظیم کنند.	نور مصنوعی	
۱- انتخاب مبلمان با طراحی ارگونومیک و مناسب برای پشتیبانی از سلامت و راحتی کاربران. ۲- ایجاد فضاهای چندمنظوره که افراد بتوانند به راحتی از آن‌ها برای کار، جلسات، یا استراحت استفاده کنند. ۳- ارائه انواع محل‌های کار مختلف، از جمله ایستگاه‌های کاری باز، اتاق‌های خصوصی، فضاهای تیمی و... ۴- استفاده از نورپردازی مناسب که نه تنها برای راحتی بلکه برای افزایش تمرکز و انرژی نیز مؤثر باشد. ۵- استفاده از صداگیرهای صوتی یا مواد صوتی جذب‌کننده برای کاهش نویزهای محیط و افزایش خصوصیت. ۶- ارائه خدماتی مانند قهوه‌خانه، غذاهای سالم، فضاهای استراحت و خدمات اضافی برای افزایش راحتی در کاربران. ۷- استفاده از طراحی باز و آشنا برای ایجاد احساس انسجام و ارتباط بین اعضای فضای کار. ۸- تأمین آسایش حرارتی.	راحتی	۲
۱- کنترل سیستم‌های نورپردازی، حرارتی، امنیتی و... ۲- ایجاد سیستم‌های رزرو آنلاین برای ایستگاه‌های کاری به منظور کنترل استفاده از فضا. ۳- استفاده از سیستم‌های پذیرش هوشمند برای ثبت و کنترل ورود و خروج افراد و همچنین بهبود مدیریت امنیت. ۴- استفاده از سیستم‌های کنترل دسترسی برای مدیریت ورود به بخش‌های مختلف فضا ۵- اعمال تکنولوژی‌های هوشمند برای ایجاد فضاهای هوشمند که به نیازها و ترجیحات کاربران پاسخ دهد.	کنترل	۳
۱- ایجاد فضاهای سبز داخلی با گلدان‌ها، گیاهان و حتی دیوارهای سبز برای بهبود کیفیت هوا و افزایش حس طبیعت. ۲- استفاده از مواد ساختمانی طبیعی مانند چوب، سنگ و شیشه در دیزاین داخلی. ۳- ایجاد فضاهای استراحت با مبلمان راحت و طبیعی برای استراحت کوتاه کاربران. ۴- اضافه کردن صداهای طبیعی مانند آب جاری، صدای باد یا صداهای پرندگان به محیط.	طبیعت	۴
۱- ایجاد تنوع در طراحی داخلی فضا با استفاده از رنگ‌ها، مواد ساختمانی و الگوهای مختلف. ۲- استفاده از مبلمان با امکان تنظیم و تغییر شکل بر اساس نیازهای کاربران و انواع فعالیت‌ها. ۳- ایجاد فضاهایی برای همکاری و تعامل بین افراد با میزها و صندلی‌های قابل حرکت و محیط‌های کار گروهی. ۴- ایجاد فضاهای پویا برای استفاده کاربران در اوقات فراغتشان.	فعالیت و پویایی	۵
۱- اضافه کردن آثار هنری، نقاشی‌ها، یا نصب‌های هنری که احساس زیبایی و خلاقیت را تقویت کند. ۲- استفاده از طراحی‌های داخلی و خارجی منحصر به فرد که شناخت و هویت خود را به فضا اعطا کنند. ۳- استفاده از ترکیب مناسب مواد ساختمانی، پوشش‌ها و رنگ‌ها برای ایجاد تعادل و هماهنگی در فضا. ۴- در نظر گرفتن جزئیات کوچک در دیزاین داخلی و خارجی که به افراد احساس دقت و زیبایی می‌دهد.	زیبایی‌شناسی	۶
۱- در نظر گرفتن طیف خلوت در طراحی ۲- ایجاد فضاهای اجتماعی و ملاقات برای تشویق به تعامل و ارتباطات میان اعضای جامعه کاری. ۳- ایجاد میزهای کار گروهی و فضاهای مخصوص برای تیم‌ها و گروه‌های کاری و در مقابل آن میزهای فردی. ۴- ایجاد فضاهای دنج با مبلمان و نورپردازی متفاوت.	روان‌شناسی و حس تعلق	۷

به‌طور کلی برای ایجاد شادی در فضای کار اشتراکی باید تمامی از مؤلفه‌های شادی بهره برد. در واقع این مؤلفه‌ها به‌کاربر این اجازه‌رامی‌دهند تا فضایی شاد برای کاربران ایجاد کند.

منابع و مآخذ

- ۱- ایروانی، محمدرضا. (۱۳۹۰). بررسی تأثیر برنامه‌های شادی‌آفرین بر کاهش افسردگی شهروندان ساکن شهر اصفهان. نشریه مطالعات معرفتی در دانشگاه اسلامی. سال پانزدهم. شماره ۲. صفحه ۶۴-۸۳.
- ۲- امیر مظاهری، امیر مسعود، فخاریان، منا. (۱۳۹۵). نقش سرمایه اجتماعی در شادی جوانان (مورد مطالعه دانشجویان دانشکده روان‌شناسی و علوم اجتماعی تهران مرکز). مطالعات جامعه‌شناسی، دوره ۹. شماره ۳۳. صفحه ۷-۲۴.
- ۳- صفوی مقدم، سیده مریم، نوغانی دخت بهمنی، محسن، مظلوم خراسانی، محمد. (۱۳۹۴). بررسی شهر دوستدار کودک و احساس شادی کودکان در شهر مشهد. علوم اجتماعی دانشگاه فردوسی مشهد، دوره ۱۲. شماره ۱. صفحه ۱۴۳-۱۶۵.
- ۴- کرم غریبی سمانه. (۱۳۹۹). اثربخشی آموزش هوش هیجانی بر امید و شادی در بین دانش‌آموزان مقطع متوسطه شهر تهران. فصلنامه ایده‌های نوین روانشناسی. دوره ۶. شماره ۱۰. صفحه ۱-۹.
- ۵- عبدالله زاده فرد، علیرضا و شمس‌الدینی، علی. (۱۳۹۹). نقش کیفیت محیطی محله در سلامت روحی و روانی ساکنان (مطالعه موردی محله سنگ سیاه، کلان‌شهر شیراز). نشریه دانش شهرسازی. دوره ۴. شماره ۲. صفحه ۱۱۴-۹۵.
- ۶- دهخدا، علی‌اکبر. (۱۳۷۳). لغت‌نامه دهخدا. زیر نظر شهیدی، جعفر، معین، محمد. تألیف: حقیقت، عبدالرفیع. جلد یک.
- ۷- توسلی، غلامرضا. (۱۳۸۱). جامعه‌شناسی کار و شغل. سازمان مطالعه و تدوین کتب علوم انسانی دانشگاه تهران. تهران.
- ۸- فرزاد پور، آزاده، کیانی، مصطفی. (۱۳۹۸). مقایسه برخی مؤلفه‌های محیطی مؤثر بر ابعاد استاندارد در فضاهای اداری مقایسه استاندارد کشور ایران با چند نمونه از کشورهای توسعه‌یافته. نامه معماری و شهرسازی. معماری و شهرسازی آرمان‌شهر. شماره ۲۰. صفحه ۶۹-۸۱.
- ۹- ایران دوست، محمدحسین. شادی و اندوه از نگاه اسلام. (۱۴۰۰). انتشارات اسماعیلیان.
- ۱۰- محمدی راد، محمد. (۱۳۹۱). بررسی عوامل اقتصادی اجتماعی مؤثر بر شادی و ارتباط با بهره‌وری نیروی کار. پایان‌نامه کارشناسی ارشد علوم اقتصادی، دانشگاه رازی کرمانشاه.

- 11- Channon, Ben. (2018). Happy by design. British Library Cataloguing-in-Publication Data. Printed and bound by W&G Baird, Great Britain
- 12- Bareicheva, M. A. Kubina, E. A. and Stepanova, N. R. (2024). Summer coworking as an element of a comfortable urban environment. E3S Web of Conferences 474.
- 13- Alatalo, Elina. Leino, Helena. Jokinen, Ari. (2024). Heterotopic diversity of coworking spaces: Providing adaptive capacity for cities.
- 14- Lukman, Y. A. Ekomadyo, A. S. Wibowo, A. S. (2018). Assembling the Past and the Future of the City through Designing Coworking Facilities. The 4th PlanoCosmo International Conference.
- 15- Wale Memud, Muiz. Tabibi, Baharak. (2023). Effective Design of Coworking Spaces to Improve Users' Experience in Lagos State, Nigeria. Art and Design Review, 2023, 11, 80-103.
- 16- Yammiyavar, Avanika Pradeep. (2022). DESIGN FOR HAPPINESS IN A TRANSITION SPACE. Master Graduation Project Thesis.
- 17- Petermans, Ann. Nuyts, Erik. (2016). Happiness in place and space: Exploring the contribution of architecture and interior architecture to happiness. Celebration & Contemplation, 10th International Conference on Design & Emotion.
- 18- Habtour, Rebecca. (2016). DESIGNING HAPPINESS: ARCHITECTURE AND URBAN DESIGN FOR JOY AND WELL-BEING. Master of Architecture thesis.
- 19- Voos, J. (2009). Revisiting office space standard. Cambridge, Ontario: Haworth whitepaper.
- 20- oldenberg, R. (1989). The gret good place. New- York: paragon house.
- 21- Spinuzzi, C. (2012). working alone together: coworking as emerget collaborative activity. Journal of business and technical communication, 26, 399-44
- 22- Nenonen, savi, gersberg, nils. (2006). Multidisciplinary workplace research, cem, facility services research, Helsinki university of technology.
- 23- Duval, Cara L, Charles, Kate E, & Veitch, Jennifer A (2002), Open-Plan Office Density and Enviromental Satisfaction, IRC Research Report RR-150, September 27.
- 24- Yildirim, Kemal, Akalin-Baskaya, Aysu & Celebi, Mine (2007), The Effects of Window Proximity, Partition Height, & Gender on Perception of Open-Plan Office, Journal of Enviromntal.
- 25- Cheah, Sarah, Ho, Yuen-Ping (2019), Coworking and Sustainable Business Model Innovation in Young Firms, Sustainability 2019, 11, 2959, 1-18.
- 26- Gandini, A. (2015). The rise of coworking spaces: A literature review. Ephemera: Theory and Politics in Organizations, 15(1), 93-205. Available at
- 27- Koramaz, E. K., & Ozturk, E. (2019). Coworking Spaces and Urban Quality of Life in Istanbul. Real CORP 2019: Is This the Real World? In Proceedings of REAL CORP 2019, 24th International Conference on Urban Development, Regional Planning and Information Society (pp. 183-190). Real CORP.

©Authors, Published by Ferdows-e-honar journal. This is an open-access paper distributed under the CC BY (license <http://creativecommons.org/licenses/by/4.0/>).

