

مطالعه قالی معاصر تبریز با معرفی و بررسی آثار طراحان قالی

(مطالعه موردی: استاد هدایت الله حمید زاده سالاری)

مریم متفکرآزاد^{۱*}

۱. استادیار، عضو هیات علمی دانشکده فرش، دانشگاه هنر اسلامی تبریز، ایران.

m.motafakker@tabriziau.ac.ir

میلاد عقلی دیزجی^{۲**}

۲. دانشجوی کارشناسی ارشد فرش، دانشگاه فرش، دانشگاه هنر اسلامی تبریز، ایران.

f.mi.aghli@tabriziau.ac.ir

تاریخ دریافت مقاله: ۱۴۰۳/۰۷/۲۲

تاریخ پذیرش مقاله: ۱۴۰۳/۱۰/۲۴

صفحه ۱-۷۸

چکیده

بیان مسئله: قالی معاصر یکی از برجسته‌ترین قالی‌های ایرانی شناخته می‌شود که از نظر زیبایی‌شناسی با استفاده از طرح و رنگ معرفی می‌گردد و همواره با مؤلفه تنوع و تحول شناخته شده است. این قالی از گذشته تا به امروز به دلیل تنوع در طرح و به‌کارگیری نقش‌مایه‌های مختلف تجریدی و طبیعت‌گرا شناخته شده است. امروزه علاوه بر ویژگی‌های سنتی، مؤلفه معاصر بودن نیز به قالی تبریز افزوده شده است. در واقع، قالی معاصر تبریز در دو دیدگاه سنتی و معاصر شکل گرفته و برای حفظ و احیای آن نیاز به به‌روزرسانی و نوآوری دارد. بنابراین، لازم است که بازخوانی جدیدی از قالی تبریز صورت گیرد تا همگرایی میان عناصر سنتی و معاصر به خوبی نمایان شود **هدف پژوهش:** از پژوهش حاضر مطالعه و تحلیل نقش طراحان بنام تبریزی در ساختار قالی معاصر تبریز است که با معرفی و شناخت مؤلفه‌های آثار این اساتید میسر است. از میان اساتید بنام قالی تبریز، سبک آثار استاد سالاری به دلیل برخورداری از تنوع طرح و نقش انتخاب و معرفی گردیده است.

سؤال پژوهش: این مقاله در پی پاسخ به این سؤال است که مؤلفه اصلی ساختار طرح و نقش قالی معاصر تبریز بر مبنای آثار استاد سالاری کدام موارد هستند؟

روش پژوهش: این پژوهش به شیوه توصیفی-تحلیلی به مطالعه و معرفی و بررسی قالی معاصر تبریز و آثار طراحان قالی پرداخته است و در این راستا با روش کتابخانه‌ای و میدانی جمع‌آوری اطلاعات و اسناد تصویری صورت پذیرفته است.

نتیجه‌گیری: بررسی‌های انجام‌یافته نشان می‌دهد در سیر تحول قالی معاصر تبریز طراحان به‌عنوان عاملان اصلی ایفای نقش می‌نمایند. لذا مؤلفه‌های هنری قالی معاصر تبریز تحت تأثیر نقش هنرمندان بزرگ طراح با شکل‌گیری سبک فردی مشخص می‌گردد. در میان اساتید طراح تبریزی، استاد سالاری به‌عنوان نسل معاصر طراحان تبریزی با ایجاد سبک فردی در طراحی قالی معاصر تبریز شناخته شده است. همگرایی میان طرح و رنگ به‌عنوان مؤلفه بارز قالی معاصر تبریز در سبک طرح سالاری با کاربرد انواع طرح در رنگ‌بندی‌های متنوع مشهود است. در آثار استاد مؤلفه‌های ساختاری و محتوایی قالی تبریز که باز نمود پایبندی به سنت‌ها به همراه تحول بر اساس مؤلفه‌های معاصر بوده، مشهود است. به‌نحوی که با کاربرد نقش‌مایه‌های تجریدی به همراه تنوعی از نقش‌مایه‌های طبیعت‌گرا در رنگ‌بندی‌های مختلف نمایان است.

واژگان کلیدی: قالی معاصر تبریز، طرح و نقش، طراحان، طرح سالاری.



■■■ Article Research Original

 10.30508/fhja.2025.2043321.1193

The Study of Contemporary Tabriz Carpets through the Introduction and Analysis of Carpet Designers' Works

(Case Study: Master Heydollah Hamidzadeh Salari)



شماره بیستم
بهار ۱۴۰۴

Maryam MotafakkerAzad*¹

1. Assistant Professor, Faculty Member, Faculty of Carpet, Tabriz University of Islamic Art, Iran.

Milad Aqli Dizji**²

2. Master's student in Carpet, Carpet University, Tabriz University of Islamic Art, Iran.

Received: 13/10/2024

Accepted: 13/01/2025

Page 79-101

Abstract

Problem Statement: Tabriz carpet is recognized as one of the most renowned Persian carpets, distinguished by its aesthetic elements represented through design and color. From the past to the present, the Tabriz carpet has been notable for its diversity of patterns and the application of various abstract and naturalistic motifs. In contemporary times, the feature of modernity has been added to the traditional characteristics of Tabriz carpets. Contemporary Tabriz carpets have manifested a dual perspective of traditionalism within a modern context, and their preservation and revival require constant updating and innovation. Therefore, a renewed interpretation of the Tabriz carpet is essential to reveal the convergence between traditional and contemporary elements. Consequently, the design and motifs of Tabriz carpets form a crucial basis for transforming traditional views into contemporary perspectives. This transformational characteristic has resulted from the combined influence of various production factors. Among these, the role of carpet designers is particularly significant. Due to the multiplicity of tastes among contemporary designers, the variety of preferences has notably influenced the design and motifs of carpets. The correlation between the diversity of designers' tastes and the transformation of Tabriz carpet motifs is now a prominent feature of Tabriz carpets in the modern era. Master designers of Tabriz, historically celebrated for their contributions, continue to innovate today by introducing new designs infused with artistic creativity, leading to significant evolution in contemporary Tabriz carpets. Renowned Tabriz designers have developed their styles, creating diversity in the application of designs and colors by combining traditional motifs with naturalistic elements.

Thus, recognizing the styles and structural characteristics of prominent masters' works is essential to further understanding the diversity of Tabriz carpet designs and, simultaneously, appreciating their vital role in defining the identity of contemporary Tabriz carpets. Among these designers, Master Salari, with his distinct individual style, has introduced a wide range of carpets in terms of design and color to the Tabriz carpet market. Therefore, understanding Salari's design approach is instrumental in comprehending the structure and transformation of contemporary Tabriz carpets.

Research Objective: The objective of this research is to study and analyze the role of renowned Tabriz designers in the structure of contemporary Tabriz carpets by introducing and identifying the key elements of their works. Among these masters, the stylistic features of Master Salari's works have been selected and presented due to their remarkable diversity in design and motifs.

Research Question: This paper seeks to answer the following question: What are the principal structural elements of design and motifs in contemporary Tabriz carpets based on the works of Master Salari?

Research Methodology: This research has been conducted using a descriptive-analytical method and is based on both library and field studies. Data collection and analysis have been carried out by studying books and articles related to the elements of Persian carpets, including Tabriz carpets, as well as through direct visits, interviews, and photographic documentation. Additionally, archival images of Master Salari's designs were utilized.

The statistical population of this research comprises the carpet designs by Master Salari. The study samples have been selected from among his various works, based on the quality and diversity of their design and color.

Contemporary Tabriz carpets have emerged through the convergence of traditional and modern aesthetic elements. Accordingly, this research, by studying selected works of Master Salari, has identified key elements influencing contemporary Tabriz carpets, emphasizing the significant role of designers. The prominent status of Tabriz carpets owes much to the artistic creativity of celebrated Tabriz designers, who continually pursue innovation and the flourishing of Tabriz carpet art in the contemporary period. Given that designers act as the principal agents in the production system of Tabriz carpets, each renowned designer possesses an individual style characterized primarily by artistic creativity. Thus, the creative role of designers is highly prominent in the diversity and evolution of designs and colors in Tabriz carpets. Recognizing the contemporary Tabriz carpet, therefore, necessitates understanding the individual styles of Tabriz carpet designers, particularly regarding their design techniques and color schemes.

In this study, the stylistic features of Master Salari's works have been introduced and examined. Based on library studies and analysis of various aspects of his designs, Master Salari's works can be categorized within the framework of contemporary urban Tabriz carpets, known as the "Salari Design."

In his works, the use of diverse motifs, including traditional patterns alongside naturalistic elements, forms a defining feature. This characteristic also reflects the general style of contemporary Tabriz carpet designers. A study of Salari's wide-ranging works shows the incorporation of traditional *motifs*, such as *boteh (paisley) with historical background, alongside naturalistic elements like Golrang (natural flowers), illustrating innovation while maintaining adherence to traditional principles in both design and coloring techniques.*

Notably, Salari's works feature a fusion of motifs - for instance, combining eslimi (arabesque) with khatai (stylized floral patterns), khatai with Golrang, Golrang with eslimi, and incorporating animalistic, human, and other decorative elements within a diverse composition.

Distinct characteristics of Salari's designs include large corner (latchak) designs passing through the central red point, oversized medallions (toranj) extending beyond half the width of the carpet, the extensive use of naturalistic floral motifs (Golrang), the division of the carpet's field into two parts (so-called "double fields"), the improper rotation of spiral scrolls due to the oversized corner and medallion designs, and inconsistencies in border patterns resulting in separate motif designs at corner junctions. Moreover, his designs feature extensive use of shading in the drawing and coloring of motifs. Beyond these noted qualities, which vividly showcase the coexistence of traditional and contemporary aesthetics, some of Salari's works present hybrid motifs that surpass the traditional norms of Tabriz carpet designers. Therefore, Master Salari's style reflects a beautiful combination of structure and innovation, manifesting the essential convergence of tradition and modernity in contemporary Tabriz carpet design.

Keywords: Contemporary Tabriz Carpet, Design and Motif, Designers, Salari Design

References

Eghbali, M. (2013). *The principles of design, motif,*

- and color in contemporary Tabriz carpets (from the establishment of the Tabriz Carpet Company in 1935 to the present) (Master's thesis). Tabriz Islamic Art University, Tabriz, Iran.
- Ferdowsi Qeshlaq, G. (2016). *The study of the principles in the formation of design and motifs of Tabriz carpets in the last century and the presentation of a work based on these studies* (Master's thesis). Tabriz Islamic Art University, Tabriz, Iran.
- Karmi, P. (2013). *Comparative study and documentation of prevalent techniques of coloring and dotting in Tabriz and Isfahan carpet designs and presenting a work based on studies* (Master's thesis). Tabriz Islamic Art University, Tabriz, Iran.
- Meftah Azad, M. (2022). *Study and analysis of visual elements of the Golestani design in contemporary Tabriz carpets (Recent Century) with an aesthetic approach*. *Iranian Journal of Industrial Arts*, 5(2), 21–34.
- Meybini, M., Almasinia, P., & Karimi, Z. (2015). *A study of the Boteh-Jegheh motif in Iranian carpets (with emphasis on carpets from Kerman, Birjand, and Kurdistan)*. *National Conference on Handmade Carpets of South Khorasan, Birjand University*, 483–497.
- Mirzaei, A. (2020). *Examples of changes in visual elements of contemporary Tabriz carpets*. *Journal of Visual and Applied Arts*, 13(28), 35–47.
- Mirzaei, A., & Arefpour, F. (2013). *Introduction and review of various methods for preparing carpet designs in Tabriz*. *Jelve-ye Honar (Art Manifestation)*, (10), 77–79.
- Tahbaz, A., & Mazaheri Tehrani, M. (2008). *Introduction to the characteristics of exquisite Tabriz carpets in the past two decades*. *Goljam Journal*, (10), 69–86.

مقدمه و بیان مسئله:

قالی تبریز به عنوان یکی از معروف‌ترین قالی‌های ایرانی شناخته شده است که بر اساس مؤلفه‌های زیبایی‌شناسی در قالب طرح و رنگ معرفی می‌گردد. قالی تبریز از گذشته تا زمان حال از نظر تنوع طرح و همچنین کاربرد نقش‌مایه‌های مختلف تجریدی و طبیعت‌گرا شناخته شده است. امروزه مؤلفه معاصر بودن بر مؤلفه سنتی قالی تبریز افزوده شده است. در واقع قالی معاصر تبریز با دو دیدگاه سنتی در عصر معاصر نمود یافته است که جهت حفظ و احیا نیازمند به‌روزرسانی و نوآوری می‌باشد. لذا نیازمند بازخوانی جدیدی از قالی تبریز بوده که همگرایی میان عناصر سنتی و معاصر را نمایان می‌سازد. از این رو طرح و نقش قالی تبریز بستر مهمی جهت تغییر و تحول دیدگاه سنتی به دیدگاه معاصر است. این مؤلفه تحول‌گرایی بر اثر نقش مجموعه عوامل تولید ایجاد گردیده است. از میان مجموعه عوامل تولید قالی معاصر تبریز، نقش طراحان قابل تأمل می‌باشد. چراکه از میان مؤلفه‌های عصر معاصر تنوع سلیق مختلف از جمله طراحان حائز اهمیت است. در عصر معاصر گوناگونی سلیق و تنوع دیدگاه در طرح و نقش قالی تأثیر گذاشته است. ارتباط میان تنوع سلیق طراحان با تحول طرح و نقش‌مایه‌های قالی تبریز مؤلفه بارز قالی این شهر در عصر کنونی است. اساتید بزرگ طراح قالی تبریز که از گذشته زبانزد همگان بوده‌اند و نقش کلیدی در شکل‌گیری و تحول قالی این شهر داشته‌اند، امروزه نیز با ایجاد طرح‌هایی بر مبنای نوآوری و خلاقیت هنری، موجب تغییر و تحول در قالی معاصر تبریز گردیده‌اند. طراحان بنام تبریز با ایجاد سبک فردی در ساختار طراحی قالی تبریز، تنوعی از کاربرد طرح و رنگ در نقش‌مایه‌های سنتی به همراه نقش‌مایه‌های طبیعت‌گرا را ایجاد نموده‌اند. از این رو شناخت سبک و ساختار آثار اساتید صاحب سبک و قلم

در قالی معاصر تبریز موجب شناخت بیشتر تنوع طرح و نقش قالی این شهر و از سویی کمک شایانی در جهت آشنایی با نقش آنان در هویت قالی معاصر تبریز خواهد نمود. در میان طراحان تبریزی، استاد سالاری با برخورداری از سبک فردی قالی‌های متنوعی از نظر طرح و رنگ را به بازار قالی تبریز ارائه نموده‌اند. لذا شناخت طرح سالاری در شناخت قالی تبریز مؤثر خواهد بود.

روش پژوهش:

این پژوهش به شیوه توصیفی-تحلیلی و با استفاده از منابع کتابخانه‌ای و میدانی گردآوری شده است و روش گردآوری و تجزیه مطالب و تصویر به صورت مطالعات کتابخانه‌ای و مصاحبه بوده که با استفاده از کتب و مقالات مؤلفه‌های قالی ایرانی و از جمله قالی تبریز بیان شده است و همچنین با مراجعه حضوری و انجام مصاحبه میدانی علاوه بر عکاسی، از آرشیو تصاویر استاد سالاری بهره برده شد. جامعه آماری پژوهش حاضر آثار طراحی قالی‌های استاد سالاری می‌باشد. در این میان نمونه‌های مورد مطالعه از میان تنوع آثار، بر اساس شیوه طراحی این آثار و بنا بر کیفیت و تنوع طرح و رنگ انتخاب گردیده است.

پیشینه پژوهش:

مطالعات گوناگونی پیرامون قالی تبریز و علی‌الخصوص قالی معاصر تبریز صورت گرفته است که می‌توان به کتب، مقالات و همچنین پایان‌نامه‌های انجام یافته اشاره نمود. از این رو منابعی که بیشترین همپوشانی با موضوع مورد مطالعه داشته‌اند عبارت‌اند از: میرزایی (۱۳۹۹) در پژوهشی با عنوان «تبیین جامعه‌شناسی نقش نظام آموزش در تغییر الگوهای کنش طراحان قالی» ضمن اهمیت به جای‌گاه طراحان در دنیای قالی تبریز، به بررسی

اساتید در جهت شناخت بیشتر قالی معاصر تبریز شده است. از میان اساتید بنام قالی تبریز، آثار استاد سالاری به دلیل برخورداری از تنوع طرح و نقش در آثار خویش در این پژوهش مورد مطالعه قرار گرفته که نکته آغازی قرار گیرد برای معرفی سایر اساتید طراح قالی تبریز و مطالعه و تحلیل مؤلفه‌های آثارشان.

مبانی نظری

قالی معاصر تبریز

بنا بر مبانی عصر معاصر که بر تنوع سلايق تأکید دارد، امروزه شاهد تغییر و تحول در دیدگاه تصویری طراحان و مخاطبان قالی هستیم. به نحوی که قالی معاصر با پیروی از اصول سنتی قالی ایرانی به همراه تغییر و تحولات عصر معاصر نمود یافته است. قالی به عنوان بخش مهمی از هنرهای سنتی ایرانی، علی‌رغم داشتن اصول و ساختار بنیادین، نیازمند بروز رسانی بنا بر اقتضائات عصر معاصر می‌باشند. در این میان قالی معاصر تبریز نیز به تبعیت از مبانی سنتی که ساختار اصلی آن را شکل داده با مؤلفه‌هایی برگرفته از مبانی تحول یافته معاصر نمایان است. بنا بر شرایط معاصر که موجب تنوع سلايق گردیده، کاربرد انواع متنوعی از نقش‌مایه‌ها در ترکیب و تلفیق انواع طرح و نقشه مشهود است. لذا قالی تبریز با پیشگامی در پایبندی به سبک سنتی در عصر حاضر با تغییر و تحول در ساختار زیبایی‌شناختی در شیوه طراحی و رنگ‌بندی شهرت یافته است. از جمله در ساختار طرح این قالی‌ها گرایش به استفاده از تصویرپردازی برگرفته از رویکرد طبیعت‌گرایی مشهود است. گرایش به تصویر طبیعت‌گرا موجب گردیده تنوع نگاره‌ای مؤلفه تصویری قالی معاصر تبریز گردد. (متفکر آزاد، ۱۴۰۱: ۲۴) در این میان خلاقیت طراحان قالی معاصر تبریز در چیدمان متنوعی از طرح‌ها و نقش‌مایه‌ها را می‌توان یکی از مؤلفه‌های اصلی تحول قالی این شهر در عصر حاضر دانست که در سبک فردی هر یک نمایان است. سبک فردی طراحان تبریزی یکی از مهم‌ترین عوامل ایجاد طرح‌ها و نقش‌مایه‌های جدید بر اساس سلايق روز می‌باشد. بر اساس ساختار عصر معاصر مؤلفه‌های قالی تبریز بدین شکل قابل بیان است: گرایش به واقع‌گرایی در طراحی و رنگ‌آمیزی نقوش، عدم توجه به اصل قرینه‌سازی نقوش، استفاده از تنالیت

و شناخت فرایندهای جامعه‌پذیری طراحان قالی تبریز پرداخته و وقوع تغییرات متناوب در الگوهای کنش طراحان قالی معاصر تبریز، نتیجه سیالیت در فرآیندهای جامعه‌پذیری طراحان قالی تبریز است. کرمی (۱۳۹۷) در پایان‌نامه کارشناسی ارشد با عنوان «مطالعه تطبیقی و مستندسازی شیوه‌های رایج رنگ و نقطه‌گذاری نقشه‌های قالی تبریز و اصفهان و ارائه یک اثر مبتنی بر مطالعات» به بررسی و شناسایی شیوه‌های رنگ و نقطه‌گذاری در دو منطقه تبریز و اصفهان پرداخته و نکات قوت و ضعف هر دو شیوه را مورد مقایسه قرار داده است. فردوسی قشلاق (۱۳۹۵) در پایان‌نامه کارشناسی ارشد خود با عنوان «بررسی اصول شکل‌گیری طرح و نقش قالی‌های تبریز در سده اخیر و ارائه یک طرح فرش مبتنی بر مطالعات» به بررسی اصول و مبانی طرح و نقش فرش تبریز در سده اخیر پرداخته و معتقد است که در دوره اخیر تحولات به یک‌باره و با شتاب زیادی رخ داده است، به نحوی که باعث قطع ارتباط با گذشته گردیده و تقریباً اثری از حفظ اصول و مبانی طراحی سنتی نمانده است. اقبالی (۱۳۹۲) در پایان‌نامه کارشناسی ارشد خود با عنوان «اصول طرح و نقش و رنگ فرش‌های معاصر تبریز...» به معرفی و نقد فرش‌های تبریز از دوران تیموری... قاجار تا فرش‌های معاصر تبریز پرداخته و به این نتیجه رسیده که اصول و مبانی طراحی قالی در تبریز تا حدود زیادی رعایت نمی‌گردد. میرزایی و عارف پور (۱۳۹۱) با عنوان «معرفی و بررسی انواع روش‌های تهیه نقشه فرش در تبریز» اشاره کرد، که به معرفی شیوه‌های رایج تهیه نقشه فرش در تبریز و هم‌چنین دلایل ظهور این شیوه‌ها پرداخته که نتایج مطالعه نشان‌دهنده گرایش به نوآوری در بافت و تولید، در کنار وجود بافندگان ماهر موجب تنوع در طرح، رنگ فرش تبریز شده است. طاهباز و همکاران (۱۳۸۷) در مقاله‌ای با عنوان «معرفی ویژگی‌های فرش‌های نفیس تبریز در دو دهه گذشته» به معرفی چند نمونه از تکنیک‌های طراحی و رنگ‌آمیزی فرش‌های نفیس تبریز و هم‌چنین معرفی طراحان آن‌ها و نیز ویژگی‌های بافت و مواد اولیه قالی‌ها پرداخته و در پایان اشاره به وجود تحولات و خلاقیت در طی بیست سال گذشته کرده است. پژوهش‌های فوق بیشتر بر روی وضعیت طرح و نقش، شیوه‌های رنگ، نقطه و نیز جایگاه طراحان به صورت کلی پرداخته‌اند. در این پژوهش به طور اجمالی سعی بر معرفی طراحان بنام تبریزی و مطالعه و تحلیل مؤلفه‌های آثار این

می‌شود، جلوه‌ای زیبا و قاعده‌مند از قالی این شهر را بنا بر سلاطین روز ارائه نموده‌اند. طرح‌های قالی تبریز نسبت به شهرهای دیگر بسیار متنوع‌تر است و همواره در حال تغییر و دگرگونی بوده که در نتیجه شاهد خلاقیت گردیده است. این خلاقیت ناشی از سبک فردی و دیدگاه نوآورانه طراحان قالی تبریز است؛ چراکه بنا بر اعتقاد اساتید طراح در صورتی که در طرح‌ها و رنگ‌های قالی خلاقیت و نوآوری وجود نداشته باشد، مورد اقبال و خواست بازار (به مفهوم مخاطبان) نبوده و لذا با عدم مقبولیت مخاطبان و عدم فروش قالی‌ها مواجه می‌شود. از این رو طرح‌ها و نقش‌پردازی قالی تبریز همیشه پیشگام در تغییر و تحول و نوآوری بوده... به نحوی که تنوع و خلاقیت در رنگ‌بندی و تعداد رنگ بالا، امروزه از ویژگی‌های فرش تبریز می‌باشد. (کریمی، ۱۳۹۷: ۵۹) در جدول شماره (۱) مؤلفه طرح و نقش قالی معاصر تبریز به همراه تصویر مشهود است:

رنگی در متن به جای نقوش (میرزایی، ۱۳۹۹: ۴۱ و ۴۲) تلفیق نقوش تجریدی و طبیعت‌گرا با یکدیگر همچون تلفیق گل‌رنگ (گل‌های طبیعی مانند رز و داوودی و...) با اسلیمی یا تلفیق گل ختایی با شاخه‌های اسلیمی، تنوع ترکیب‌بندی متن با کاربرد انواع مختلف طرح‌های تلفیقی که به نوعی موجب کم‌رنگ‌تر شدن نقش اسپیرال یا شاخه حلزونی در متن قالی گردیده است و...

نمود مؤلفه‌های قالی معاصر تبریز

قالی تبریز از مؤلفه‌های سنتی به همراه ویژگی معاصر برخوردار است. بنابراین تلفیق دو مؤلفه مهم سنت‌گرایی به همراه تغییر و تحول بر اساس مؤلفه عصر معاصر را می‌توان دو ویژگی قالی معاصر تبریز دانست. در این میان نقش طراحان آگاه و بنام تبریزی در تحول آن مشهود است. طراحان تبریزی با آگاهی از نقش مایه‌های سنتی که همواره به عنوان پایه و اصول اصلی طراحی آنان محسوب

جدول شماره ۱: مؤلفه‌های طرح و نقش قالی تبریز

Table 1: Components of the Design and Patterns in Tabriz Carpets

| مؤلفه‌های طرح و نقش قالی تبریز | | |
|---|---|---|
|  |  |  |
| طراحی واقع‌گرایانه | رج‌شمار بالا و ظرافت بافت | تلفیق نقوش اسلیمی و ختایی با گل‌های طبیعت‌گرا |
|  |  |  |
| کاربرد اشیا در ترکیب طرح | کنرت سایه‌پردازی | عدم توجه به اصل قرینه‌سازی نقوش |

| | | |
|---|--|---|
|  |  |  |
| کاربرد تنالپته رنگی در متن به جای نقش اندازی | کاربرد نقوش در ابعاد مختلف | طراحی لچک و ترنج بزرگ‌تر از حد معمول |

ممارست در آموزش استاد-شاگردی (روش سنتی آموزش قالی به‌ویژه در شهر تبریز بوده است) نهایتاً دست‌به‌قلم زدند. در این مسیر ابتدا با کپی آثار اساتید بزرگ و تمرین اصول سنتی مراحل آموزش را کامل نموده و نهایتاً به سبک مخصوص خویش دست یافتند. این ساختار برگرفته از ساختار سنتی بازار تبریز است که از نظام استاد-شاگردی برخوردار می‌باشد. استاد سالاری بعد از گذراندن دوره آموزش نزد استاد قره‌باغی در سال ۱۳۵۷ در سن ۲۳ سالگی به‌طور مستقل در خیابان مارالان تبریز (منطقه مارالان تبریز جز مناطقی است که کارگاه‌های قالیبافی در آن رونق داشته است) شروع به فعالیت نمودند.



تصویر شماره ۲، استاد سالاری در حال طراحی، منبع: نگارنده
Figure 2: Master Salari in the Process of Designing - Source: Author

آثار استاد سالاری:

استاد سالاری همانند سایر طراحان تبریزی مبنای آثار خویش را بر خلاقیت هنری بنا نهادند که منجر به ابداع

معرفی استاد سالاری

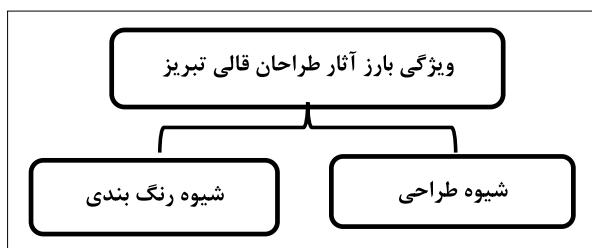


تصویر شماره ۱، استاد هدایت‌الله حمیدزاده سالاری، منبع: نگارنده
Figure 1: Master Hedayatollah Hamidzadeh Salari - Source: Author

از آنجاکه مؤلفه ویژه قالی تبریز سبک فردی طراحان قالی این منطقه می‌باشد، از این رو قالی تبریز با اساتید بنامی شناخته‌شده است. در این میان استاد سالاری بنا بر نوع ساختار و سبک آثار خویش در میان طراحان قالی تبریز شناخته‌شده هستند. استاد هدایت‌الله حمیدزاده سالاری ملقب به سالاری متولد سال ۱۳۳۴ در شهر تبریز می‌باشند. ایشان از سال ۱۳۴۵ (از ۱۱ سالگی) شروع به فعالیت هنری نمودند.

به‌واسطه همسایگی کارگاه قالیبافی با منزل پدری استاد و رفت‌وآمدی که به آن محل داشتند بافرش و فرش‌بافی آشنا شدند. در زمان تحصیل در مدرسه علاقه به کلاس‌های نقاشی موجب گردید از طریق پدر با استاد قره‌باغی از اساتید بنام طراح تبریزی آشنا شده و شروع به تمرین خط و

و ترکیب رنگی متناسب با طراحی تکمیل می‌شود. از این رو دو مؤلفه بارز می‌توان برای قالی تبریز در نظر داشت که بر اثر قدرت طراحی طراحان تبریز در قالی تبریز نمود داشته است. ویژگی شیوه طراحی و سبک ویژه طراحان تبریزی و ویژگی شیوه رنگ‌بندی در تناسب با طراحی می‌باشد. لذا آثار طراحان بزرگ تبریز از جمله آثار استاد سالاری با دو مؤلفه طراحی سنجیده و رنگ‌بندی هماهنگ مورد مطالعه قرار می‌گیرند.



نمودار شماره ۱: مؤلفه آثار استاد سالاری
Diagram1: Elements of Master Salari's Works

شیوه طراحی آثار استاد سالاری

جامعه آماری: تعداد ۶ نمونه از نقشه‌های لچک و ترنج طرح سالاری در ابعاد مختلف (ذرع و نیم، قالیچه، ۶متری، ۱۲متری

طرح‌هایی بر اساس اصول طراحی سنتی ایرانی و خلاقیت گردیده است. از جمله می‌توان به طرح‌هایی همچون چهار بوته سالاری، سرو سالاری، لچک هلال سالاری، لچک بوته سالاری، لچک گلدانی سالاری، باغ بهشت، گلدانی، سالاری درختی، اشاره نمود. از مؤلفه‌های نوآورانه فرش سالاری، ابعاد و رج‌شمار متنوع آثار ایشان می‌باشد. به نحوی که این طرح‌ها در اندازه‌های مختلف و همچنین از رج‌شمارهای ۳۰ الی ۷۰ طراحی و بافته شده‌اند. مؤلفه‌های ذکر شده موجب گردیده قالی سالاری در بازار قالی دستباف تبریز از ارزش بصری بالایی برخوردار شده و مخاطبانی با سلیق مختلف را مجذوب خود نماید.

بحث

بررسی آثار طراحی قالی استاد سالاری

مؤلفه بارز آثار طراحان بزرگ قالی تبریز شیوه طراحی و رنگ‌بندی متناسب آثار می‌باشد. در این میان طراحان با طراحی محاسبه‌شده و دقیق که بر پایه اصول سنتی قالی تبریز و مؤلفه‌های معاصر رخ داده، نمودی زیبا از ساختار قالی تبریز را ارائه می‌نمایند. در نهایت این آثار با رنگ‌گذاری ۱۸متری،



نمونه سه



نمونه دو



نمونه یک



نمونه شش



نمونه پنج



نمونه چهار

جدول شماره ۲ الی ۶: تصاویر ۶ نمونه قالی طرح سالاری
 Tables 2 to 6: Images of Six Carpet Samples in the Salari Design

تصویر شماره ۱

تصویر طرح

نقد و بررسی طرح



نام طرح: لچک گلدانی

- استفاده فراوان از گل‌های نگاره‌ای (گل رنگ) در تمامی قسمت‌های قالی اعم از ترنج، متن، لچک، حاشیه.
- سایه‌پردازی به صورت شعله‌ای در گل‌های نگاره‌ای (گل رنگ).
- تقسیم فضای متن قالی با استفاده از شاخه درخت به دو قسمت.
- استفاده از گلدان به صورت ریتم دار و تکرار شونده.
- استفاده از رنگ در جهت جدا کردن فضای مابین نقش مایه‌های طراحی شده.
- استفاده از نقش مایه بته در حاشیه، لچک و ترنج قالی.
- استفاده از چرخش‌های حلزونی محدود در متن قالی به صورت که محل شروع گردش مشخص نیست.
- تلفیق نقش مایه‌ها با یکدیگر.
- طراحی لچک و ترنج در ابعاد بزرگ



نام طرح: باغ بهشت

- استفاده فراوان از گل‌های نگاره‌ای (گل‌رنگ) در تمامی قسمت‌های قالی اعم از ترنج، متن، لچک، حاشیه.
- سایه‌پردازی به صورت شعله‌ای در گل‌های نگاره‌ای (گل‌رنگ).
- تقسیم فضای متن قالی با استفاده از چنگ اسلیمی فیلی که درون فضای مجزا طراحی شده به نحوی که ارتباط با متن نداشته و دسته‌گل‌های طبیعی طراحی شده‌اند.
- استفاده از رنگ در جهت جدا کردن فضای مابین نقش مایه
- استفاده از نقش مایه بته در حاشیه، لچک و ترنج قالی.
- استفاده از چرخش‌های حلزونی محدود در متن قالی به صورت که محل شروع گردش مشخص نیست.
- تلفیق نقش مایه‌ها با یکدیگر.
- طراحی ترنج در ابعاد بزرگ



نام طرح: لچک و ترنج

- استفاده فراوان از گل‌های نگاره‌ای (گل‌رنگ) در تمامی قسمت‌های قالی اعم از ترنج، متن، لچک، حاشیه.
- سایه‌پردازی به صورت شعله‌ای در گل‌های نگاره‌ای (گل‌رنگ).
- تقسیم فضای متن قالی با استفاده از گردش ختایی به دو قسمت.
- استفاده از رنگ در جهت جدا کردن فضای مابین نقش مایه.
- استفاده از نقش مایه بته در حاشیه، لچک و ترنج قالی.
- تلفیق نقش مایه‌ها با یکدیگر.
- طراحی ترنج در ابعاد بزرگ.



نام طرح: لچک و ترنج

- طراحی ترنج در ابعاد بزرگ
- وجود نقش مایه‌های طبیعت‌گرای تلفیقی داخل قاب ترنج
- وجود نقوش تلفیقی در سایر قسمت‌های فرش مانند لچک و حاشیه
- استفاده فراوان از گل‌های نگاره‌ای طبیعت‌گرا در کل طرح
- کاربرد نقش مایه بته در ترنج و قاب حاشیه در تلفیق با نقش مایه گل‌رنگ
- چیدمان نقش مایه‌های سنتی و تجریدی به همراه نقش مایه‌های طبیعت‌گرا



نام طرح: دو متنِ سالاری

- طراحی لچک و ترنج در ابعاد بزرگ
- عدم وجود فضای کافی در متن به دلیل اختصاص فضای بیشتر به لچک و ترنج
- کاربرد گردش‌های ختایی به صورت منقطع در متن با توجه به فضای محدود باقی مانده متن
- گردش توسط فضای لچک و ترنج قطع گردیده
- محل شروع گردش ختایی مشخص نیست.
- استفاده فراوان از گل‌های نگاره‌ای.
- استفاده از نقش‌مایه‌های تلفیقی در قسمت‌های مختلف طرح



نام طرح: لچک و ترنج سالاری

- نبود گردش حلزونی یا اسپیرال در این طرح
- طراحی ترنج در ابعاد بزرگ
- فضاسازی متن و حاشیه با کاربرد گل‌های طبیعت‌گرا
- گوشه سازی حاشیه با واگیره اصلی.
- کاربرد نقش ماهه‌های تلفیقی در سرتاسر طرح
- استفاده از گل‌های طبیعت‌گرا

هر منطقه یاری خواهد رساند» (مبینی و همکاران، ۱۳۹۴: ۴۹۵). نقش‌مایه‌ای سنتی است که در عصر معاصر نیز جنبه کاربردی بیشتری در قالی داشته است.



تصویر شماره ۴، گلدان طرح سالاری، منبع: نگارنده
Figure 4: Vase in the Salari Design - Source: Author

نقش‌مایه گل و مرغ ایرانی که بانام «گل‌رنگ» نامیده شده است نیز نقش‌مایه‌ای با قدمتی طولانی بوده؛ به نحوی که «نقاشی‌های گل و مرغ یا گل و بلبل از موضوعات رایج هنرهای تصویری در سده دوازدهم هجری بودند. این‌گونه از نقاشی قدیم ایرانی، دارای موضوع گل، برگ، پرندگانی چون بلبل و گاه پروانه بود. نقاشان بیشتر در بازنمایی این طرح از طبیعت مایه می‌گیرند. این طرح به صورت نقاشی مستقل و یا در پیوند با برخی هنرهای کاربردی از جمله فرش متداول بوده است» (فخر و همکاران، ۱۳۹۱: ۳۹). گل‌رنگ از جمله نقش‌مایه‌های پرکاربرد در قالی معاصر تبریز است. که در داخل گلدانی پر از گل به نمایش درمی‌آید. لذا شیوه طبیعت‌گرایانه به همراه تلفیق و تنوع عناصر سنتی و طبیعت‌گرا را در قالب ساختار فرمی متنوع می‌توان دید.



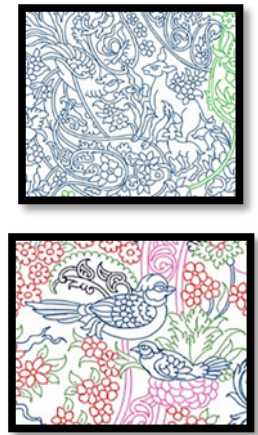



تصویر شماره ۳، تریخ طرح سالاری، منبع: نگارنده
Figure 3: Medallion of the Salari Design - Source: Author

طراحان قالی تبریز با استفاده از تنوعی از طرح و نقش‌مایه‌های ابداعی که برگرفته از ذهن خلاق و نوآورانه آن‌ها می‌باشد، ساختار معاصر از قالی تبریز را ارائه می‌نمایند. با مطالعه آثار استاد سالاری استفاده از ساختاری فرمی متنوع با استفاده از تلفیق عناصر سنتی همچون اسلیمی‌ها و ختایی به همراه عناصر طبیعی همچون گل‌های طبیعت‌گرا مشهود است. لذا در شیوه طراحی آثار استاد سالاری تنوعی از نقش‌مایه‌ها در ترکیبی متنوع قرار گرفته‌اند. به نحوی که در انواع طرح‌ها استفاده از قاب‌های اسلیمی و نقش‌مایه بته‌جقه به همراه تنوعی از گل‌رنگ‌ها نمایان است که کاربرد هر کدام از پیشینه‌ای سنتی برخوردار است. به عنوان مثال بته‌جقه «از جمله نقوشی است که در اکثر مناطق قالیبافی ایران مورد استفاده قرار می‌گیرد. این نگاره در اندازه‌ها، شکل‌ها و رنگ‌های مختلف کاربرد دارد؛ به نحوی که بررسی هر کدام از این‌گونه‌ها ما را در شناخت مناطق و تفکیک قالی‌های

در جدول زیر مؤلفه‌های طراحی آثار استاد سالاری بیان شده است:

جدول شماره ۷: مؤلفه طرح سالاری
Table 7: Components of the Salari Design

| مؤلفه طرح | |
|---|--|
|  |  |
| نقش مایه‌های طبیعت‌گرا همچون گل‌رنگ | نقش مایه‌های تجریدی همچون ختایی‌ها |
|  |  |
| نقش مایه‌های جانوری در ترکیب با سایر اجزا | تلفیق نقش مایه‌ها در بخش‌های مختلف طرح |



ترکیب متن و حاشیه با چیدمان صحیح نقش مایه‌ها



استفاده از چیدمان متناسب با فضا در کل طرح



ترکیب متناسب طرح و رنگ

رنگ‌بندی و سایه‌پردازی:

چیدمان متناسب عناصر طرح و رنگ شکل پذیرفته است. عامل اصلی تنوع طرح و نقش قالی ایرانی تنوع موقعیت جغرافیایی (مکانی و زمانی) شکل‌گیری آن بوده به نحوی که موجب تمایزاتی میان انواع مختلف قالی گردیده است. از این رو به دلیل تعدد مراکز قالیبافی در ایران دو عنصر نقش و رنگ، عواملی مهم برای شناخت قالی هر منطقه می‌باشند، به نحوی که هر منطقه قالیبافی علاوه بر شیوهی بافت در نقش و رنگ صاحب سبک هستند و در نهایت مجموع شیوهی بافت، طرح، نقش و رنگ مشخصات فرش دستباف را نمایان می‌سازد. (صواریسرافیل، ۱۳۷۸: ۸۹) از این رو می‌توان ذکر کرد، مؤلفه بارز قالی تبریز که برگرفته از ساختار فکری نوآورانه اساتید طراحی همچون استاد سالاری است، هماهنگی میان طرح و رنگ آثار است. شیوه رنگ‌گذاری و سایه‌پردازی آثار استاد سالاری



تصویر شماره ۵، طرح واگیره حاشیه: منبع نگارنده

Figure 5: Repeating Border Pattern - Source: Author

از آنجاکه قالی دستباف از منظر طرح و نقش شناخته شده است، لذا ساختار بصری و زیبایی‌شناختی این هنر ایرانی از

رنگی به نحوی که سایه پردازی در گل های طبیعت گرا به اوج رسیده؛ به نحوی که رنگ گذاری به همراه سایه پردازی عناصر طبیعت گرا همچون جانوران مشاهده می شود. نحوی سایه پردازی اکثر آثار استاد سالاری سایه پردازی به فرم شعله ای انجام پذیرفته است. در جدول زیر مؤلفه های رنگ بندی طرح سالاری بیان شده است:

در ارتباط با نوع طرح متفاوت می باشد. چراکه از جمله مؤلفه های آثار طراحان تبریز ارتباط طرح و رنگ می باشد. به نحوی که بر مبنای تنوع طرح تنوعی از تنالیته رنگی دیده می شود. به عنوان مثال کاربرد گل های متنوع طبیعت گرا موجب تنوع رنگی گردیده است؛ چراکه گل های طبیعت گرایی چون گل رنگ به نسبت گل های تجریدی از طبق رنگی بیشتری برخوردار می باشند. در نمونه های مورد مطالعه استفاده از تنوع رنگ پردازی گل رنگ که برگرفته از طبیعت است، دیده می شود. کاربرد تنالیته

جدول شماره ۸: مؤلفه رنگ بندی
Table 8: Color Scheme Components

| مؤلفه رنگ گذاری | |
|---|--|
|  |  |
| استفاده از فرم شعله ای در گل های طبیعی (گل رنگ) | رنگ پردازی متناسب با ساختار و تبعیت از فرم اولیه |
|  |  |
| استفاده از پردازش قلمی به جای سایه زنی در گلبرگ های ختایی | کاربرد تنالیته رنگی (سایه پردازی) از تیره به روشن در گل های طبیعی (گل رنگ) |

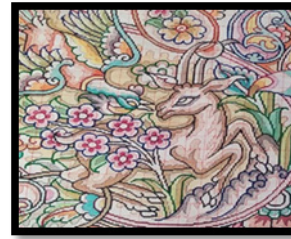
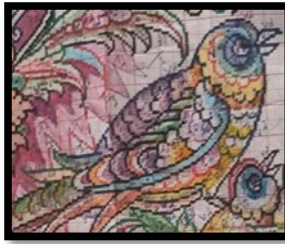
| | |
|--|--|
|  |  |
| <p>کاربرد سایه‌پردازی (مدل شعله) در صورت داشتن فضای مناسب</p> | <p>سایه زنی در گلبرگ‌های ختابی همچنين در برگ‌های ختابی</p> |
|  | |
| <p>رنگ زنی و سایه‌پردازی در حیوانات به نحوی که دارای پرسپکتیو و حجم شوند</p> | |

بر اساس جدول شماره ۹ و ۱۰، آثار استاد سالاری با مؤلفه‌هایی به تناسب نوع نقش مایه‌ها و تنوع رنگی در تلفیق نقش مایه‌های تجربیدی و طبیعت‌گرا به همراه کثرت سایه‌پردازی نمود یافته است. به نحوی که هر نقش مایه‌ها به صورت مجرد بارنگ پردازی متناسب ایجاد شده و از سویی نیز در تلفیق با سایر نقش مایه‌ها با تناسب و توازن در نقش و رنگ قرار گرفته است. در برخی تصاویر ایجاد تنوع با طراحی بزرگ‌تر از اندازه طبیعی عناصر اصلی طرح همچون لچک و ترنج انجام یافته است. به نحوی که با این روش نوع رنگ گذاری نیز متفاوت گردیده. از سویی نیز تقسیم‌بندی فضای متن به دو قسمت (دو متن نمودن طرح) موجب ایجاد فضای بیشتر برای نمایش تنوع نقش مایه‌های تجربیدی و طبیعت‌گرا گردیده است.

| | |
|---|--|
| <p>جدول شماره ۹: تلفیق و ترکیب انواع گل‌های تجربیدی و طبیعت‌گرا به همراه تنوع رنگی و سایه‌پردازی Table 9: Combination and Integration of Abstract and Naturalistic Floral Patterns along with Color Variety and Shading</p> | |
|  | |
| <p>استفاده از سایه‌پردازی (مدل شعله) در صورت داشتن فضای مناسب</p> | |



رنگ پردازی متناسب با ساختار برگ و تبعیت از فرم اولیه



ایجاد پرسپکتیو و حجم پردازی با کاربرد عناصر جانوری و استفاده از رنگ پردازی و سایه پردازی

جدول شماره ۱۰: تلفیق نقش مایه ها و ایجاد تنوع در طرح و رنگ

Table 10: Integration of Motifs and the Creation of Design and Color Diversity with Precision and Scientific Approach

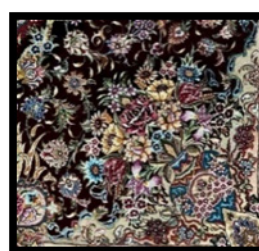
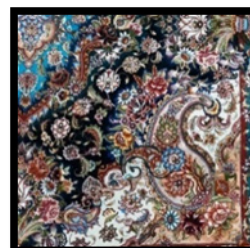


کثرت کاربرد گل های طبیعت گرا

تلفیق انواع نقش مایه



طراحی تزیین در ابعاد بزرگ



طراحی لچک در ابعاد بزرگ



گوشه سازی یا واگیره اصلی حاشیه



پنهان نمودن محل شروع گردش ختایی



تقسیم متن به دو قسمت (اصطلاحاً دو متن)



کاربرد کثرت سایه پردازی

نتیجه‌گیری:

سالاری را از نوع قالی شهری معاصر تبریز دانست که بانام طرح سالاری شناخته شده است. در این میان استفاده از تنوع نقش مایه‌ها از جمله نقش مایه‌های متنوع سنتی به همراه نقش مایه‌های طبیعت‌گرا مؤلفه طرح سالاری بوده که مؤلفه سبک آثار طراحان قالی معاصر تبریز نیز محسوب می‌شود. بامطالعه تنوع آثار ایشان کاربرد نقش مایه‌های سنتی همچون بته با پیشینه سنتی به همراه عناصر طبیعت‌گرا همچون گل‌رنگ نمود این موضوع است. این امر نشانگر نوآوری و بروز رسانی انواع طرح‌ها در عین پایبندی به سنت‌ها در اصول و شیوه طراحی و رنگ‌بندی اساتید طراح تبریز است.

از جمله مؤلفه‌های آثار استاد سالاری، تلفیق انواع نقش مایه‌های (اسلیمی با ختایی، ختایی با گل‌رنگ، گل‌رنگ با اسلیمی، یا عناصر حیوانی، انسانی و سایر موتیف‌ها می‌باشد که در ترکیبی متنوع قابل مشاهده است. از جمله مؤلفه‌های آثار طرح سالاری در طراحی بزرگ لچک به نحوی که اکثر لچک‌ها از نقطه قرمز عبور می‌کنند، طراحی بزرگ ترنج به صورتی که از نصف عرض فراتر کشیده شده‌اند. کثرت کاربرد موتیف گل‌های

قالی تبریز در عصر معاصر با همگرایی میان مؤلفه‌های زیبایی‌شناختی سنتی و معاصر شکل پذیرفته است. لذا پژوهش حاضر بامطالعه بخشی از آثار استاد سالاری، به مؤلفه‌های قالی معاصر تبریز که طراحان در آن نقش بسزایی ایفا می‌نمایند، دست یافته است. چراکه جایگاه قالی تبریز مدیون خلاقیت هنری هنرمندان طراح بنام تبریزی است؛ که با ذوق و خلاقیت در پی نوآوری و شکوفایی هنر قالی معاصر تبریز می‌باشند. از آنجاکه در نظام تولید قالی تبریز طراحان به عنوان عاملان اصلی ایفای نقش می‌نمایند؛ لذا هر کدام از طراحان بنام تبریز از سبک فردی برخوردار بوده که مؤلفه بارز آن خلاقیت هنری می‌باشد. از این رو در مؤلفه تنوع و تحول طرح و رنگ قالی تبریز، نقش خلاقانه طراحان چشمگیر می‌باشد. از این رو شناخت قالی معاصر تبریز نیازمند شناخت سبک فردی طراحان قالی تبریز از منظر شیوه طراحی و رنگ‌بندی طرح‌های متنوع می‌باشد. در مطالعه انجام یافته به معرفی و بررسی سبک آثار استاد سالاری پرداخته شد که بنا بر مطالعات کتابخانه‌ای و بررسی مؤلفه‌های انواع طرح‌های ایشان، می‌توان سبک آثار استاد

تغییر و تحول معاصر می‌باشد که در طرح و نقش نمایان است؛ چراکه ترکیبی زیبا از عناصر ساختاری قالی معاصر تبریز را نمایان می‌نماید.

عدم تعارض منافع:

نویسندگان اعلام می‌دارند که در انجام این پژوهش هیچ‌گونه تعارض منافی برای ایشان وجود نداشته است. (تعارض منافع به حالتی گفته می‌شود که منافع شخصی مادی یا غیرمادی نویسنده یا نویسندگان با نتایج پژوهش در تعارض باشد و این موضوع بر روند انجام پژوهش یا اعلام صادقانه نتایج تأثیر بگذارد)

طبیعی (گل‌رنگ)، تقسیم فضای متن به دو قسمت اصطلاحاً دو متن، عدم چرخش صحیح گردش‌های حلزونی به واسطه طراحی بزرگ لچک و ترنج، عدم رسم گوشه سازی صحیح به خاطر عدم دقت در واگیره بندی حاشیه به نحوی که محل تلاقی گوشه‌ها و کناره‌های حاشیه با موتیف‌های جداگانه طراحی و پر شدند، استفاده از کثرت سایه‌پردازی در طراحی و رنگ‌پردازی موتیف‌ها. علاوه بر مواردی ذکر شده در مورد کیفیت طرح سالاری که به خوبی هم‌نشینی میان طراحی سنتی و معاصر را نمایان می‌سازد، وجود برخی نقش‌مایه‌های تلفیقی که فراتر از نظام طراحان سنتی قالی تبریز می‌باشند، در برخی آثار مشهود است. لذا سبک آثار استاد سالاری در همگرایی میان سنت‌گرایی و

منابع و مآخذ:

- مبینی، مهتاب، الماسی نیا، پژمان و کریمی، زینب، ۱۳۹۴، بررسی نقش مایه بته‌جقه در قالی ایرانی (با تأکید بر قالی‌های مناطق کرمان، بیرجند و کردستان) همایش ملی فرش دستباف خراسان جنوبی، دانشگاه بیرجند، ۴۸۳ - ۴۹۷.
- میرزایی، عبدالله، (۱۳۹۹)، مصادیق تغییر در مؤلفه‌های بصری قالی‌های معاصر تبریز، نامه هنرهای تجسمی و کاربردی، سال سیزدهم، شماره ۲۸، ۳۵ - ۴۷.
- کریمی، پریسا (۱۳۹۲) «مطالعه تطبیقی و مستندسازی شیوه‌های رایج رنگ و نقطه‌گذاری نقشه‌های قالی تبریز و اصفهان و ارائه یک اثر مبتنی بر مطالعات» پایان‌نامه کارشناسی ارشد. تبریز: دانشگاه هنر اسلامی تبریز.
- فردوسی قشلاق، غلامرضا، (۱۳۹۵) «بررسی اصول شکل‌گیری طرح و نقش قالی‌های تبریز در سده اخیر و ارائه یک اثر مبتنی بر مطالعات» پایان‌نامه کارشناسی ارشد. تبریز: دانشگاه هنر اسلامی تبریز.
- اقبال، مولود، (۱۳۹۲) «اصول طرح، نقش و رنگ فرش‌های معاصر تبریز (از زمان تأسیس شرکت سهامی فرش (۱۳۱۴) تا به امروز)» پایان‌نامه کارشناسی ارشد. تبریز: دانشگاه هنر اسلامی تبریز.
- میرزایی، عبدالله و عارف پور، فاطمه (۱۳۹۲) «معرفی و بررسی انواع روش‌های تهیه نقشه فرش در تبریز». جلوه هنر. شماره ۱۰. ۷۹-۷۷.
- طاهباز، افسانه، مظاهری تهرانی، مهرنگیز، (۱۳۸۷) «معرفی ویژگی‌های فرش‌های نفیس تبریز در دو دهه گذشته» گل جام، شماره ۱۰، ۶۹-۸۶.
- متفکر آزاد، مریم، ۱۴۰۱، مطالعه و تحلیل مؤلفه‌های تصویری طرح گلستانی قالی معاصر تبریز (سده اخیر) با رویکرد زیبایی‌شناسی، هنرهای صناعی ایران، سال پنجم، شماره ۲، ۲۱-۳۴.

©Authors, Published by Ferdows-e-honar journal. This is an open-access paper distributed under the CC BY (license <http://creativecommons.org/licenses/by/4.0/>).

